

ООО «Рионела»

"Ассоциация по защите прав и законных интересов лиц, осуществляющих подготовку проектной документации, саморегулируемая организация «ЦЕНТРРЕГИОНПРОЕКТ» СРО-П-025-150092009, регистрационный номер в реестре членов № 0501 от 05.02.2018 г".

СТРОИТЕЛЬСТВО ХРАМОВОГО КОМПЛЕКСА С ХРАМОМ ВО ИМЯ "ТОРЖЕСТВА ПРАВОСЛАВИЯ" И ДОМОМ ПРИЧТА

по адресу: г.Москва, СВАО, Алтуфьевское шоссе, вл. 77

«Материалы архитектурно-градостроительного решения» (корректировка)



Москва 2019

ООО «Рионела»

"Ассоциация по защите прав и законных интересов лиц, осуществляющих подготовку проектной документации, саморегулируемая организация «ЦЕНТРРЕГИОНПРОЕКТ» СРО-П-025-150092009, регистрационный номер в реестре членов № 0501 от 05.02.2018 г".

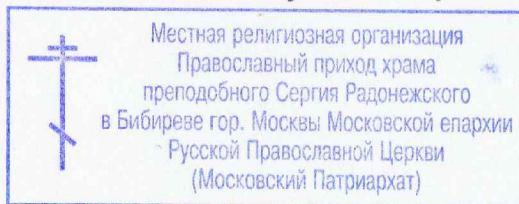
СТРОИТЕЛЬСТВО ХРАМОВОГО КОМПЛЕКСА С ХРАМОМ ВО ИМЯ "ТОРЖЕСТВА ПРАВОСЛАВИЯ" И ДОМОМ ПРИЧТА

по адресу: г.Москва, СВАО, Алтуфьевское шоссе, вл. 77

«Материалы архитектурно-градостроительного решения» (корректировка)

Утверждаю:

Настоятель игумен Сергей (Рыбко Ю.И.):



Руководитель
проектной мастерской

ГИП



Сенаторов И. Е.

Михайлов В.Ю.

Москва 2019

Содержание

| Лист | Наименование | Формат | Примечание | Лист | Наименование | Формат | Примечание |
|------|---|--------|------------|------|---|--------|------------|
| | Титульный лист | A4 | | 21 | Фотофиксация, вид с юго-запада | A4 | |
| 1 | Содержание | A4 | | 22 | Фотомонтаж вид с юго-запада. | A4 | |
| 2 | Пояснительная записка о корректировке материалов градостроительного решения | A4 | | 23 | Западный фасад храма 1-7 (на основе М 1:200) | A4 | |
| 3 | Пояснительная записка с ТЭП | A4 | | 24 | Южный фасад храма А-И (на основе М 1:200) | A4 | |
| 4 | Схема расположения объекта | A4 | | 25 | Восточный фасад храма 7-1 (на основе М 1:200) | A4 | |
| 5 | Схема ситуационного плана на основе (М1:2000) | A4 | | 26 | Северный фасад храма И-А (на основе М 1:200) | A4 | |
| 6 | Схема планировочной организации земельного участка, совмещенная со схемой транспортной организации территории (на основе М 1:500) | A4 | | 27 | Фрагмент фасада храма и архитектурные детали (на основе М 1:20) | A4 | |
| 7 | Фотофиксация вид с севера (со стороны улицы Инженерная). | A4 | | 28 | Храм разрез 1-1 (на основе М 1:200) | A4 | |
| 8 | Фотомонтаж, вид с севера (со стороны улицы Инженерная) | A4 | | 29 | Храм разрез 2-2 (на основе М 1:200) | A4 | |
| 9 | Фотофиксация, вид с юго-востока (со стороны Алтуфьевского шоссе дублер) | A4 | | 30 | Храм разрез 4-4 (на основе М 1:200) | A4 | |
| 10 | Фотомонтаж вид с юго-востока (со стороны Алтуфьевского шоссе дублер) | A4 | | 31 | Храм план цокольного этажа (на основе М 1:200) | A4 | |
| 11 | Фотофиксация, вид с юго-востока (со стороны Алтуфьевского шоссе) | A4 | | 32 | Храм план 1 этажа (на основе М 1:200) | A4 | |
| 12 | Фотомонтаж вид с юго-востока (со стороны Алтуфьевского шоссе) | A4 | | 33 | Храм план на уровне хоров (на основе М 1:200) | A4 | |
| 13 | Фотофиксация, вид с северо-запада (со стороны Инженерной улицы) | A4 | | 34 | Храм план кровли на уровне барабанов (на основе М 1:200) | A4 | |
| 14 | Фотомонтаж вид с северо-запада (со стороны Инженерной улицы) | A4 | | 35 | Дом причта, аксонометрия вид с юга | A4 | |
| 15 | Здание храма, вид с юго-запада | A4 | | 36 | Дом причта, аксонометрия вид с северо-запада | A4 | |
| 16 | Здание храма, вид с юга | A4 | | 37 | Дом причта, аксонометрия вид с северо-востока | A4 | |
| 17 | Здание храма, вид с запада | A4 | | 38 | Дом причта, аксонометрия вид с юго-востока | A4 | |
| 18 | Фотомонтаж храма, вид с юго-востока | A4 | | 39 | Дом причта западный фасад | A4 | |
| 19 | Фотофиксация, вид с юго-запада (со стороны проезда Черского) | A4 | | 40 | Дом причта восточный фасад | A4 | |
| 20 | Фотомонтаж, вид с юго-запада (со стороны проезда Черского) | A4 | | 41 | Дом причта южный фасад | A4 | |
| | | | | 42 | Дом причта северный фасад | A4 | |
| | | | | 43 | Дом причта фасады А-В, В-А (на основе М 1:200) | A4 | |
| | | | | 44 | Дом причта фасады 1-4, 4-1 (на основе М 1:200) | A4 | |
| | | | | 45 | Дом причта фрагмент фасады (4"-3") и архитектурные детали (на основе М 1:200) | A4 | |
| | | | | 46 | Дом причта разрезы 1-1, 3-3 (на основе М 1:200) | A5 | |
| | | | | 47 | Дом причта разрезы 4-4 (на основе М 1:200) | A6 | |
| | | | | 48 | Дом причта план первого этажа (на основе М 1:200) | A7 | |
| | | | | 49 | Дом причта план второго этажа (на основе М 1:200) | A8 | |
| | | | | 50 | Дом причта план неэксплуатируемой кровли (на основе М 1:200) | A9 | |

"МАТЕРИАЛ ПРОВЕРЕН"
Начальник Управления Архитектурного совета
Муринец Е.Д.

Объект: Строительство храмового комплекса с храмом во имя "Торжества Православия" и Домом Причта. (г.Москва, СВАО, Алтуфьевское шоссе, вл.77)

Содержание

1

ООО
«Рионела»
Сенаторов И.Е.

ПОЯСНИТЕЛЬНАЯ ЗАПИСКА
о корректировке Материалов градостроительного решения
Свидетельство № RU77-103000-006441 от 17.08.2016 года

Здание храма введено в эксплуатацию, Разрешение на ввод № 77-102000-007555-2016 от 08.11.2018 года.
Корректировка Материалов архитектурно-градостроительного решения осуществлена исключительно в части проектирования Дома причта, без изменения высотных и планировочных отметок.

1. По решению Заказчика Дом причта запроектирован 2-х этажным без подвала.
2. По решению заказчика выполнена частичная перепланировка помещений Дома причта:
 - а) в связи с отказом от подвала, отменено устройство лестницы в подвальный этаж;
 - б) убран балкон на втором этаже;
 - в) в целях увеличения функционального использования здания ниша в юго-восточной части убрана.
3. Просим в Свидетельстве об утверждении Архитектурно-градостроительного решения объекта капитального строительства указать этажность комплекса в соответствии с корректировкой в отношении этажности:
Этажность комплекса: 1-2 этажа +антресоль+цоколь (в том числе Дома причта: 2 эт).

ГИП



Михайлов В.Ю.

| | | | |
|---|--|----------|---|
| <p>"МАТЕРИАЛ ПРОВЕРЕН" Начальник Управления Архитектурного совета Муринец Е.Д.</p> | <p>Объект: Строительство храмового комплекса с храмом во имя "Торжества Православия" и Домом Причта. (г.Москва, СВАО, Алтуфьевское шоссе, вл.77)</p> | <p>2</p> | <p>ООО «Рионела» Сенаторов И.Е.</p> |
|---|--|----------|---|

Строительство Храмового комплекса с храмом во имя «Торжества Православия» и Домом причта

Пояснительная записка

1.1 ОБЩИЕ ПОЛОЖЕНИЯ.

Проект храмового комплекса с храмом во имя Торжества Православия на 500 чел. и домом причта по адресу: Москва, СВАО, Алтуфьевское шоссе, вл.77.

Заказчиком-застройщиком является Приход храма прп. Сергия Радонежского в Бибиреве.

1.2 АРХИТЕКТУРНО-ПЛАНИРОВОЧНОЕ РЕШЕНИЕ

Храмовый комплекс образован двумя зданиями: здание Храма во имя "Торжества Православия" и Дом Причта. Функциональное назначение - религиозный объект. Вид объекта - капитальный, вид работ по объекту - новое строительство. Разрабатывается по индивидуальному проекту.

Храм расположен в центральной части участка. Храм одноэтажный, с цокольным этажом. Имеет входные паперти с трех сторон. Главный вход - с западной стороны.

Габариты здания с папертями 30.0 x 26.7м. Отметка до креста 28,300. За относительную отметку +0.000 принят уровень чистого пола 1-го этажа здания, что соответствует абсолютной отметке 170.50м.

Проектируемый храм пятикупольный, четырехстолпный. Центральный кубический объем имеет трехнефный крестово-купольный тип. Каждая из 4-х наружных стен делится вертикальными лопатками на 3 прясла с закомарами. Покрытие кровель центрального объема - позакомарное. В проекте выдержана традиционная внутренняя пространственная структура 4-х столпного храма: столбы делят пространство храма на 3 нефа. Соотношение между средним и боковыми нефами 2:1. С целью предусмотреть больше места для прихожан в основном пространстве храма, возвышенные от уровня пола солея и иконостас располагаются в глубине, за подкупольными столбами.

Центральная световая глава через паруса и подпружные арки опирается на 4 столба. Центральная глава имеет 8 канонических световых окон. 4 малых главы имеют, каждая, по 4 окна.

С восточной стороны к центральному объему храма примыкают, в соответствии с 3-мя престолами, 3 алтарные апсиды.

С западной стороны к центральному объему храма примыкает пониженный двускатный объем западного притвора. Здесь расположена крытая паперть главного входа, помещение церковной лавки, детская комната, лестница в цокольный этаж. На 2 уровне западного притвора предусмотрены хоры, открывающиеся в основное пространство храма арочным проемом на отм. 3.300. С северной стороны западного притвора пристроена 2-х пролетная звонница. Площадка звонаря расположена в проеме скатной кровли, обращенного к звоннице. Выход на эту площадку предусмотрен из помещения хор. На уровне хор также расположена приточная (для цокольного этажа) венткамера с воздухозаборным окном в южном скате кровли.

Из цокольного этажа предусмотрено 3 выхода: 2 непосредственно на улицу и 1 в тамбур главного западного входа.

Цокольный этаж имеет связь с верхним храмом двумя лестницами: одна - в западном притворе (для прихожан), другая (для священнослужителей) в восточной стороне храма, ведет к ризнице и к крестильне цокольного этажа.

В цокольном этаже расположены служебные и бытовые помещения и инженерно-технические помещения (ИТП, электрощитовая, водомерный узел).

| | | | |
|---|--|----------|---|
| <p>"МАТЕРИАЛ ПРОВЕРЕН" Начальник Управления Архитектурного совета Муринец Е.Д.</p> | <p>Объект: Строительство храмового комплекса с храмом во имя "Торжества Православия" и Домом Причта. (г.Москва, СВАО, Алтуфьевское шоссе, вл.77)</p> | <p>3</p> | <p>ООО «Рионела» Сенаторов И.Е.</p> |
|---|--|----------|---|

Дом причта расположен в северо-западной части участка. Здание двухэтажное со скатной вальмовой кровлей и неэксплуатируемым чердаком. Здание имеет 1 основной входа через крыльцо со стороны южного фасада. Первый этаж занимают технические помещения и помещения для персонала. Высота 1-го этажа 2,75м. В первом этаже размещены с отдельным входом с западного фасада здания туалеты для прихожан, в том числе для МГН. На втором этаже запроектированы приемная и кабинет настоятеля, комнаты священников, бухгалтерия и подсобные помещения. Высота 2 этажа 2,65м.

Габариты здания в плане (в осях) 19.4м x 9.45м. Высота до верха конька 9.5 м.

За относительную отметку +0.000 принят уровень чистого пола 1-го этажа здания, что соответствует абсолютной отметке 168.85.

Для обеспечения безбарьерного доступа в храм маломобильных групп населения предусмотрена установка подъемника с восточной стороны Северной паперти. Безбарьерный доступ в дом причта - приставной пандус.

1.3 АРХИТЕКТУРНО-ХУДОЖЕСТВЕННОЕ РЕШЕНИЕ ФАСАДОВ И ИНТЕРЬЕРОВ

Образ проектируемого храма выдержан в древних традициях Северо-русской церковной архитектуры. Выбор такой стилистики обусловлен расположением храма в северном районе Москвы. Храм запроектирован в лаконичных объемах, с умеренной детализацией. Фасады основного кубического объема трехчастные с закомарным завершением, разделены лопатками. Кровли боковых притворов (западного, северного и южного) -двускатные.

Для выразительности образа, центральной главе придано доминирующее значение.

Элементы традиционного декора стен выполняются в кирпичной кладке (поребрик, бегунец и пр.).

Цветовое решение фасадов: Стены храма белого цвета (традиционная обмазка). Цоколь стен храма и входные паперти с 3х сторон - серого оттенка (натуральный камень).

Кровли храма синего цвета. Купола центральной и боковых глав - «золотого» цвета (напыление нитрид-титана). Накупольные кресты аналогичного цвета и материала. Средством цветового декора фасадов будут служить также мозаичные или живописные образы и сюжетные композиции, расположенные в нишах кирпичных стен.

Входные двери предусматриваются из тонированного дерева с элементами металлической отделки.

Интерьеры основного помещения храма на 1 этаже выполняются по проекту художественного убранства, в соответствии с канонами Русской Православной Церкви. Фасады Дом причта, сообразно храму, выдержаны в древних традициях Северо-русской архитектуры.

Дом причта запроектирован в лаконичных объемах, с умеренной детализацией. Средствами пластической выразительности фасадов являются пристроенное крыльцо входа в помещения 1 этажа. Элементы традиционного декора стен выполняются в кирпичной кладке (поребрик, бегунец и пр.). Важным элементом убранства главного фасада, обращенного во двор, является, расположенная на уровне 1 этажа и фасада, обращенного к храму, ниши с киотом для иконы.

Цветовое решение фасадов: Стены белого цвета (традиционная обмазка). Цоколь стен и входные паперти - серого оттенка (натуральный камень). Кровля синего цвета.

| | | | |
|---|--|------------|---|
| <p>"МАТЕРИАЛ ПРОВЕРЕН" Начальник Управления Архитектурного совета Муринец Е.Д.</p> | <p>Объект: Строительство храмового комплекса с храмом во имя "Торжества Православия" и Домом Причта. (г.Москва, СВАО, Алтуфьевское шоссе, вл.77)</p> | <p>3.1</p> | <p>ООО «Рионела» Сенаторов И.Е.</p> |
|---|--|------------|---|

Входные двери предусматриваются из тонированного дерева с элементами металлической отделки.
Интерьеры основных помещения выполняются, в соответствии с функциональным назначением, в традициях Русской архитектуры.

1.4 ОТДЕЛОЧНЫЕ МАТЕРИАЛЫ И КОНСТРУКЦИИ

(более подробное описание раздела дается в томе АР)

ЗДАНИЕ ХРАМА. Фундаменты храма: железобетонная монолитная плита толщиной 500мм., на сваях. Несущие наружные стены цоколя ниже уровня отметки земли (толщиной 340мм, 470мм, 500мм и 600мм) и внутренние колонны выполнены из монолитного ж/бетона. Перекрытие над цокольным этажом запроектировано монолитным ж/бетонным балочным. Имеет толщину 300мм (мах.пролет 8,55м).

Наружные стены надземной части запроектированы полнотелыми несущими. Исполняются из красного полнотелого кирпича М150 (ГОСТ 530-2007) на растворе М100-фасадный слой, и рядового поризованного кирпича (ГОСТ 530-2007)-рядовая внутренняя кладка. Кирпичные стены имеют толщину 900мм, 770мм и 640мм .

Отделка фасадов: шпаклевка, окраска фасадной краской и гидрофобизация окрашенных поверхностей. Цоколь стен храма: облицовка натуральным камнем твердых пород.

Кровля куполов с покрытием из нержавеющей стали с напыление нитрид-титана.

Кровля сводов центральной части храма: покрытие из металлических листов с полимерным покрытием по дощатой обрешетке и деревянным кружалам.

Кровля южного и северного притворов двухскатная, покрытие из металлических листов с полимерным покрытием по дощатой обрешетке и деревянным стропилам.

Кровля западного притвора, совмещенного типа, образована системой металлических стропил, располагаемых поперек ската. Сверху по скату укладываются деревянные бруски под дощатую обрешетку.

Марши и площадки наружных входов запроектированы из монолитного ж/бетона с облицовкой гранитными ступенями. Двери наружные: массив дерева с металлической декоративной обкладкой. Окна: пластиковые с двухкамерными стеклопакетами.

ДОМ ПРИЧТА.

Фундаменты - монолитная ж/бетонная плита с балками. Несущие наружные и внутренние стены наземной части - кирпичные. Плита перекрытия между 1 и 2 этажами - монолитная ж/бетонная. Перекрытие между 2 этажом и чердаком выполняется по деревянным балкам, обработанным огнебиозащитой с утеплением и пароизоляцией. Лестницы внутренние и наружные - монолитные ж/бетонные площадки. Кровля: вальмовая кровля, образованная деревянными стропилами и деревянной обрешеткой, с наружным водостоком. Покрытие - металлочерепица.

Двери наружные - индивидуальные из деревянного массива. Отделка фасадов: шпаклевка, окраска фасадной краской и гидрофобизация окрашенных поверхностей.

Утепление перекрытия над 2 этажом выполняется из негорючей минеральной ваты. Толщина теплоизоляции 150мм .

| | | | |
|---|--|------------|---|
| <p>"МАТЕРИАЛ ПРОВЕРЕН" Начальник Управления Архитектурного совета Муринец Е.Д.</p> | <p>Объект: Строительство храмового комплекса с храмом во имя "Торжества Православия" и Домом Причта. (г.Москва, СВАО, Алтуфьевское шоссе, вл.77)</p> | <p>3.2</p> | <p>ООО «Рионела» Сенаторов И.Е.</p> |
|---|--|------------|---|

1.7 Технико-экономические показатели

| | |
|---|-----------------|
| Площадь участка | 0,53га |
| Площадь застройки общая | 929 м2 |
| Площадь застройки храма | 697 м2 |
| Общая площадь комплекса | 1329 м2 |
| Общая площадь храма | 1005 м2 |
| --в т.п.: надземная часть (с хорами) | |
| | 510 м2 |
| --цокольная часть | |
| | 495 м2 |
| Общая площадь дома причта | 326,8 м2 |
| В том числе надземная | 326,8 м2 |
| Строительный объем комплекса | |
| | 11960 м3 |
| Строительный объем храма | |
| | 10420 м3 |
| --в т.ч.: надземная часть | |
| | 7170 м3 |
| --цокольная часть | |
| | 3250 м3 |
| Строительный объем дома причта | |
| | 1540 м3 |
| Габаритные размеры храма: | |
| В плане с папертями | 35,5 x 31,1 м |
| В плане без папертей | 30 x 26,7 м |
| Высота до креста | 28,3 м |
| Габаритные размеры дома причта: | |
| В плане (в осях) | 19,4 x 9,45 м |
| Высота до верха конька | 9,5 м |
| Этажность комплекса: 1-2 этажа +антресоль+цоколь | |
| Расчетная вместимость храма | 500 чел. |

ГИП



Михайлов В.Ю.

"МАТЕРИАЛ ПРОВЕРЕН"
Начальник Управления Архитектурного совета

Муринец Е.Д.

Объект: Строительство храмового комплекса с храмом во имя "Торжества Православия" и Домом Причта. (г.Москва, СВАО, Алтуфьевское шоссе, вл.77)

3.3

ООО
«Рионела»
Сенаторов И.Е.

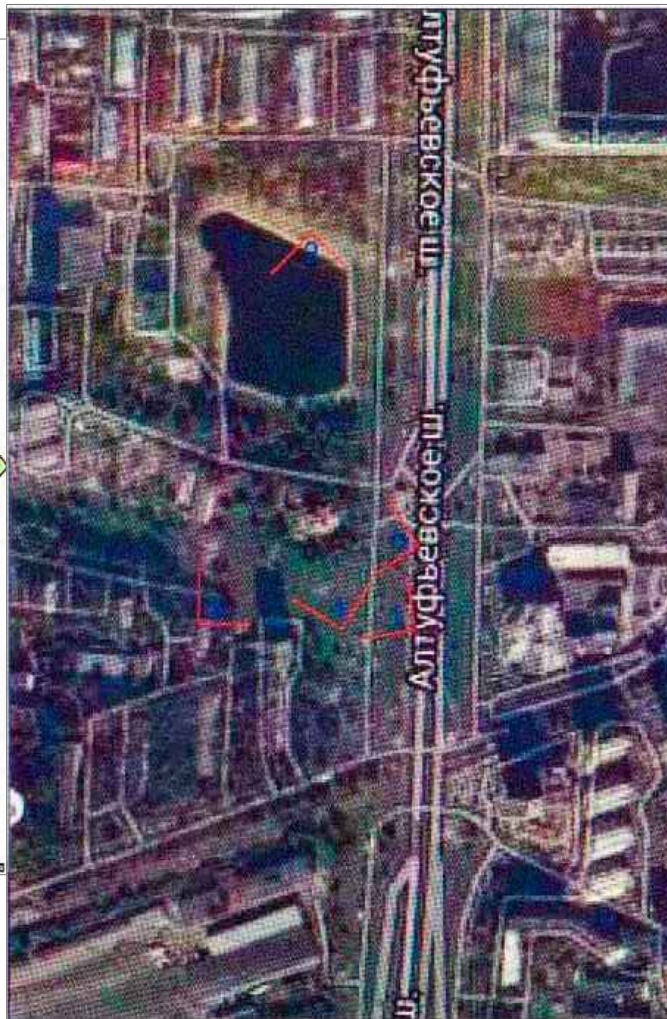
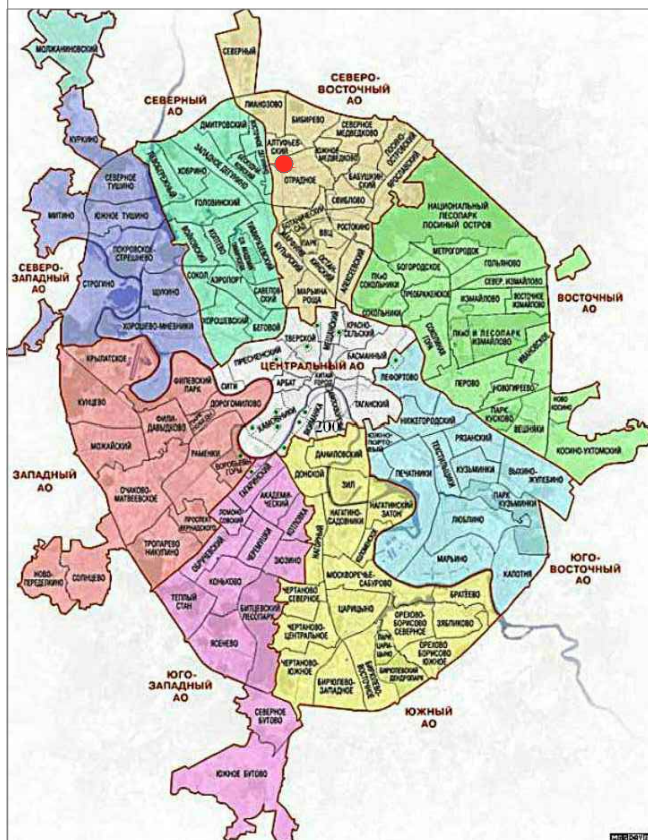
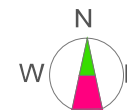
Схема расположения объекта

Условные обозначения

● - Проектируемый объект



- Номер и позиция фотофиксации



"МАТЕРИАЛ ПРОВЕРЕН"
Начальник Управления Архитектурного совета

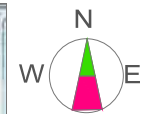
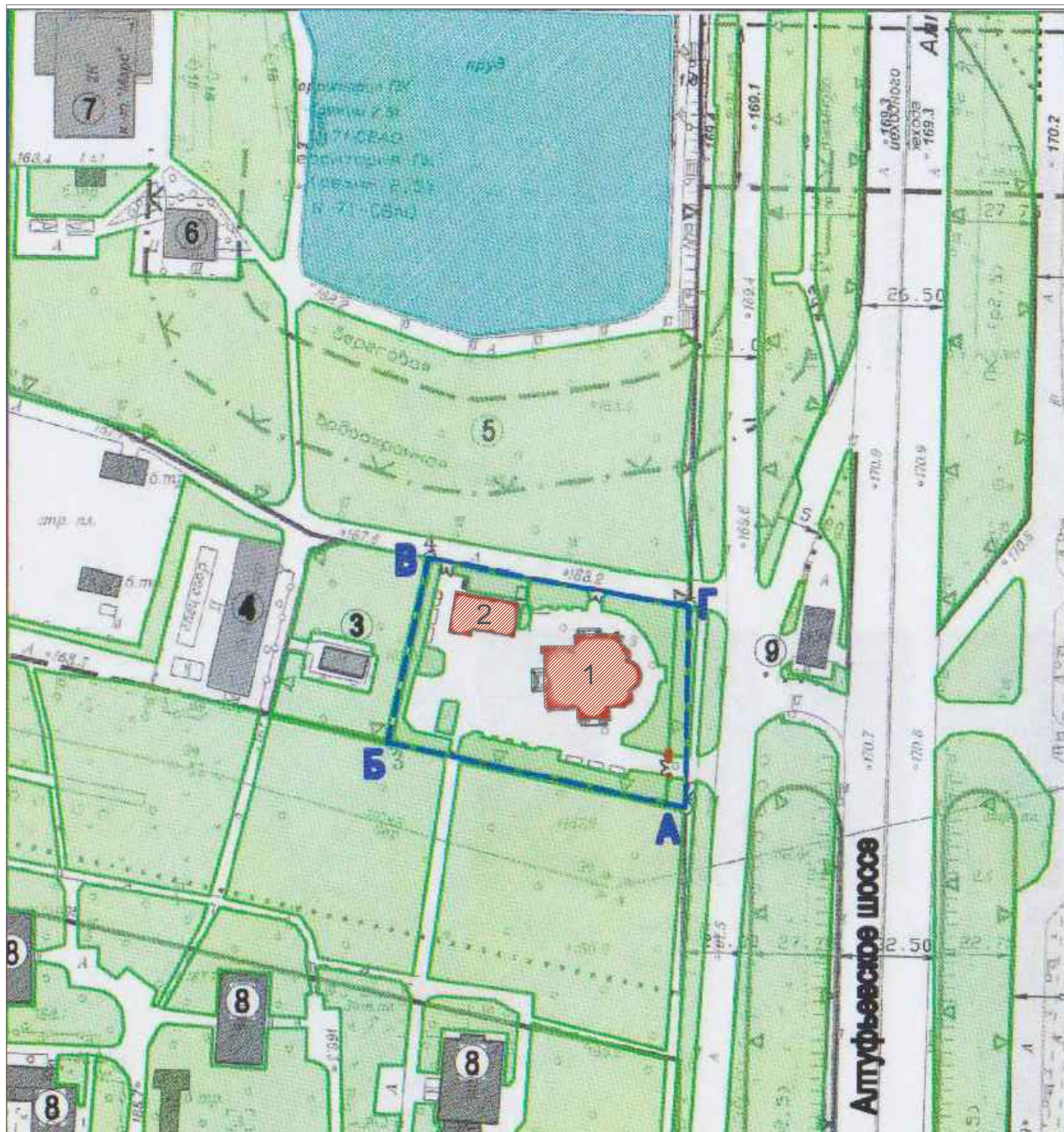
Муринец Е.Д.

Объект: Строительство храмового комплекса с храмом во имя "Торжества Православия" и Домом Причта. (г.Москва, СВАО, Алтуфьевское шоссе, вл.77)

Схема расположения объекта.

4

ООО
«Рионела»
Сенаторов И.Е.



Ситуационный план

ЭКСПЛИКАЦИЯ:

1. Храм на 500 ч.
2. Приходской дом
3. ГРП
4. Насосная перекачивающая станция
5. Детский парк
6. Кафе
7. Кинотеатр "Марс"
8. Жилые дома
9. Автозаправка

Условные обозначения:

УСЛОВНЫЕ
ОБОЗНАЧЕНИЯ:



Существующие строения



Проектируемые строения



Граница участка в литерях А-Б-В-Г-А под строительство храма = 0.53 га



Газоны



Водоемы

"МАТЕРИАЛ ПРОВЕРЕН"
Начальник Управления Архитектурного совета

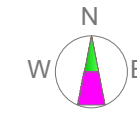
Муринец Е.Д.

Объект: Строительство храмового комплекса с храмом во имя "Торжества Православия" и Домом Причта. (г.Москва, СВАО, Алтуфьевское шоссе, вл.77)

Схема ситуационного плана (на основе М1:2000)

5

ООО
«Рионела»
Сенаторов И.Е.



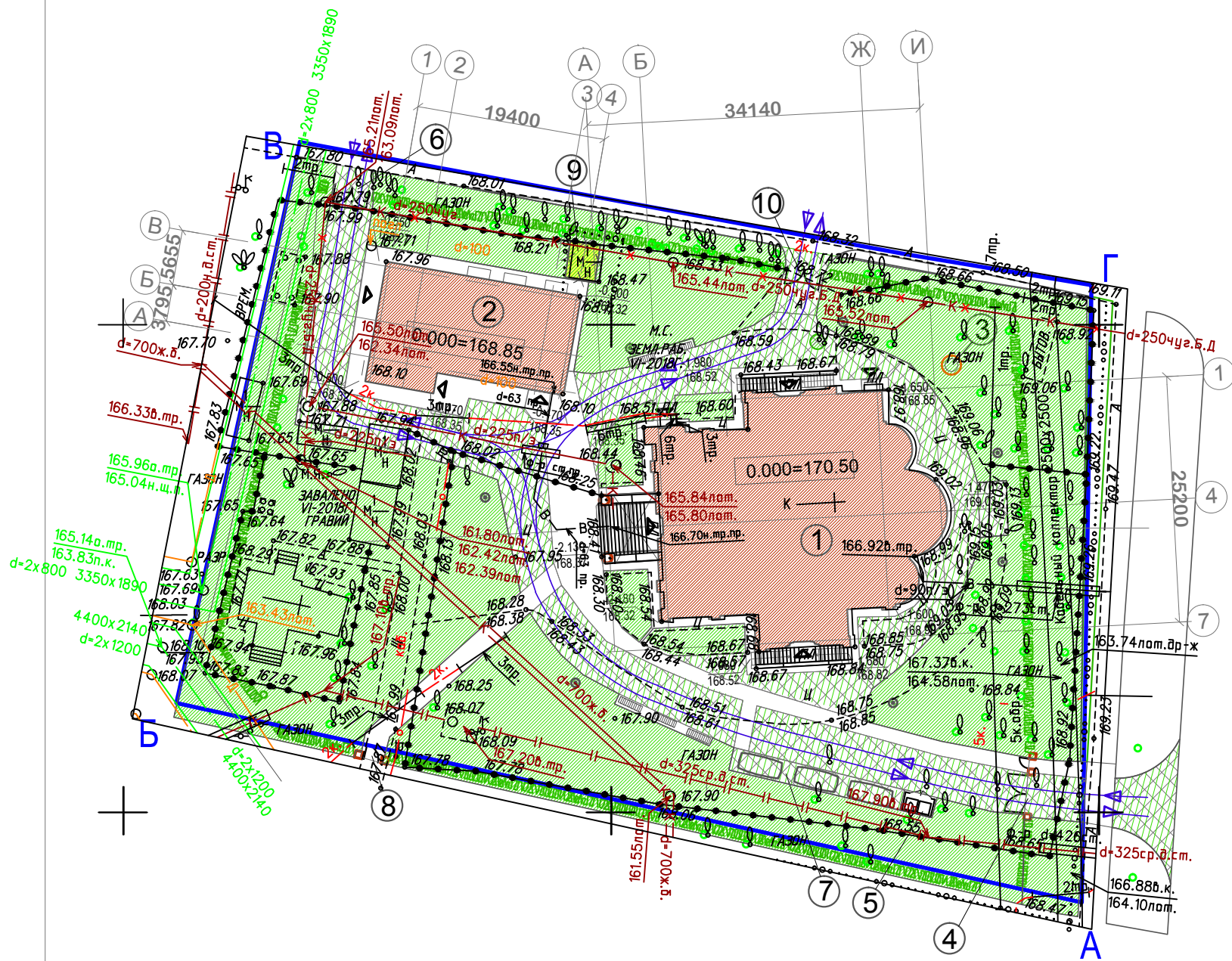
| УСЛОВНЫЕ ОБОЗНАЧЕНИЯ | |
|----------------------|---|
| | Существующие строения |
| | Проектируемые строения |
| | Граница участка в литерях А-Б-В-Г-А под строительство храма = 0.53 га |
| | Газоны |
| | Газоны на ячеистом ж.б. основании |
| | Асфальтовое покрытие |
| | Живая изгородь |
| | Входы в здание |
| | Организация движения транспорта |
| | садовые светильники |

ТЭП

1. Площадь участка -0,53га
2. Площадь застройки в том числе:
 - здания храма 697кв.м.
 - дом причта 232кв.м.

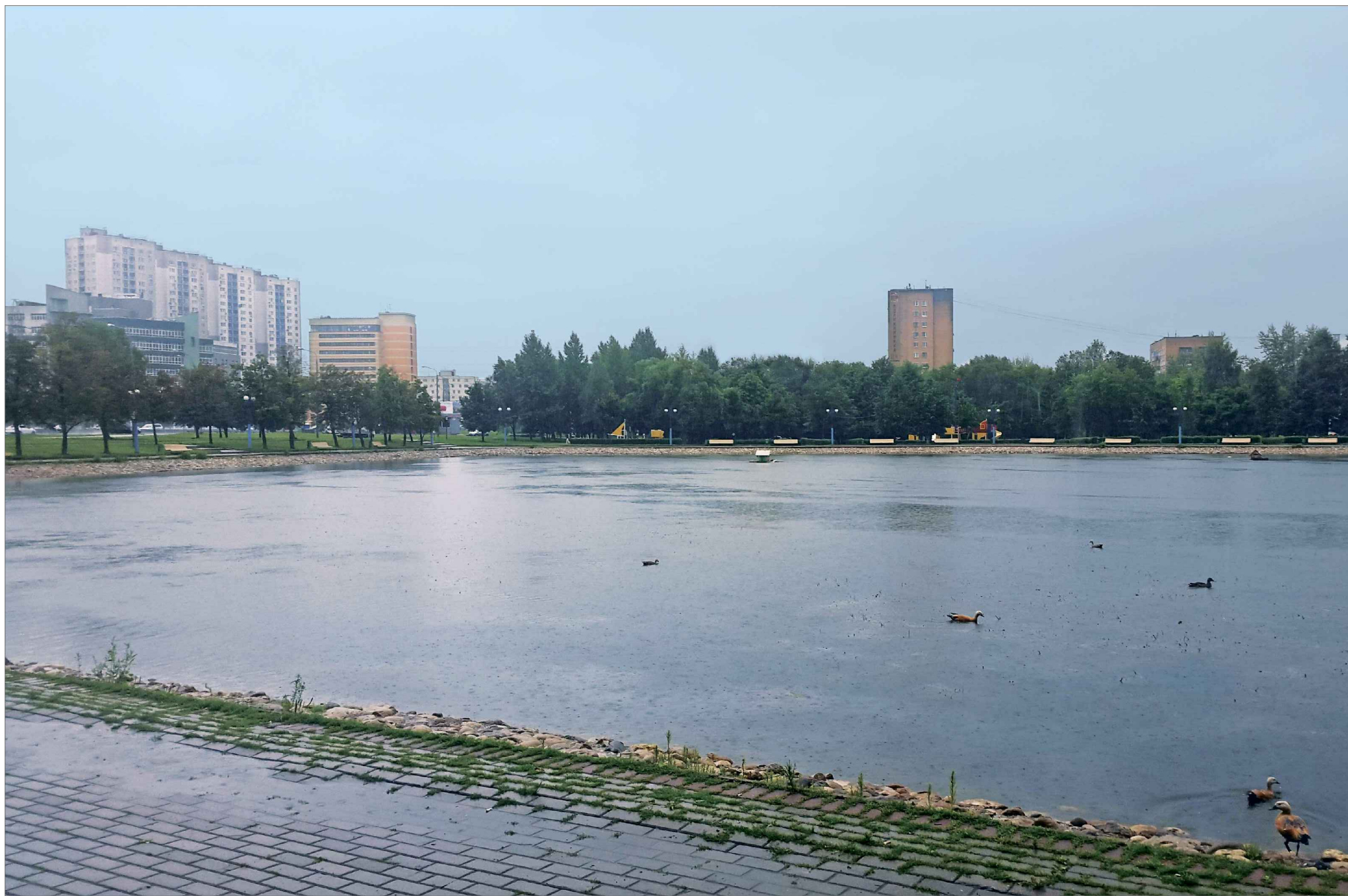
ЭКСПЛИКАЦИЯ:

| | |
|-----|--|
| 1. | Храм на 500 ч. |
| 2. | Приходской дом |
| 3. | Колодец для освященной воды |
| 4. | Главные ворота |
| 5. | Мусоросборник |
| 6. | Хозяйственные ворота |
| 7. | Служебная автостоянка на 3м/м (в т.ч. для МГН) |
| 8. | Калитка |
| 9. | Голубятня(временное сооружение) |
| 10. | Северные ворота |



"МАТЕРИАЛ ПРОВЕРЕН"
 Начальник Управления Архитектурного совета
 Мурунец Е.Д.

Объект: Строительство храмового комплекса с храмом во имя "Торжества Православия" и Домом причта. (г.Москва, СВАО, Алтуфьевское шоссе, вл.77)
 Схема планировочной организации земельного участка, совмещенная со схемой транспортной организации территории (на основе М1:500)



"МАТЕРИАЛ ПРОВЕРЕН"
Начальник Управления Архитектурного совета

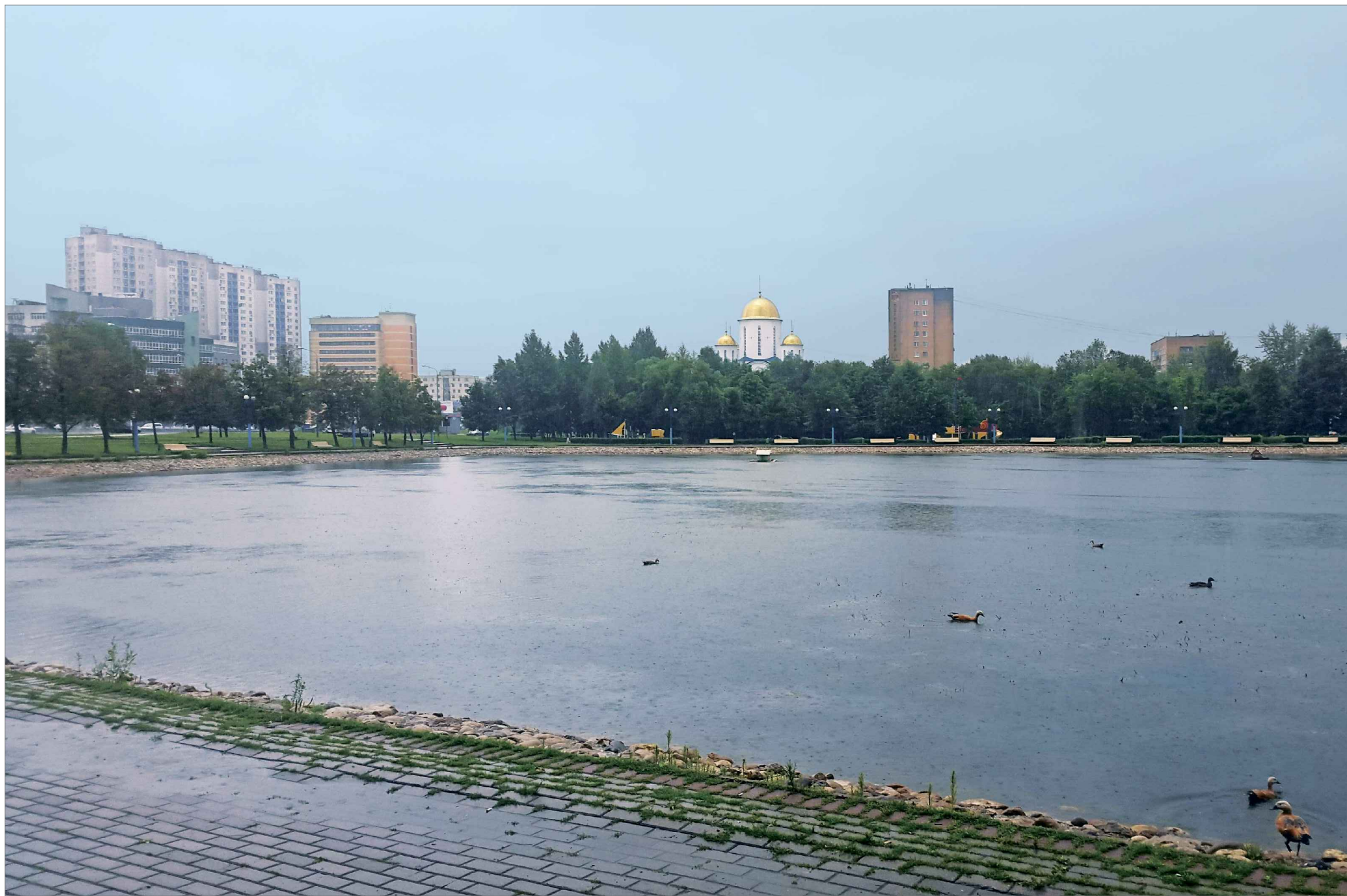
Муринец Е.Д.

Объект: Строительство храмового комплекса с храмом во имя "Торжества Православия"
и Домом Причта. (г.Москва, СВАО, Алтуфьевское шоссе, вл.77)

Фотофиксация, вид с севера (со стороны улицы Инженерная)

7

ООО
«Рионела»
Сенаторов И.Е.



"МАТЕРИАЛ ПРОВЕРЕН"
Начальник Управления Архитектурного совета

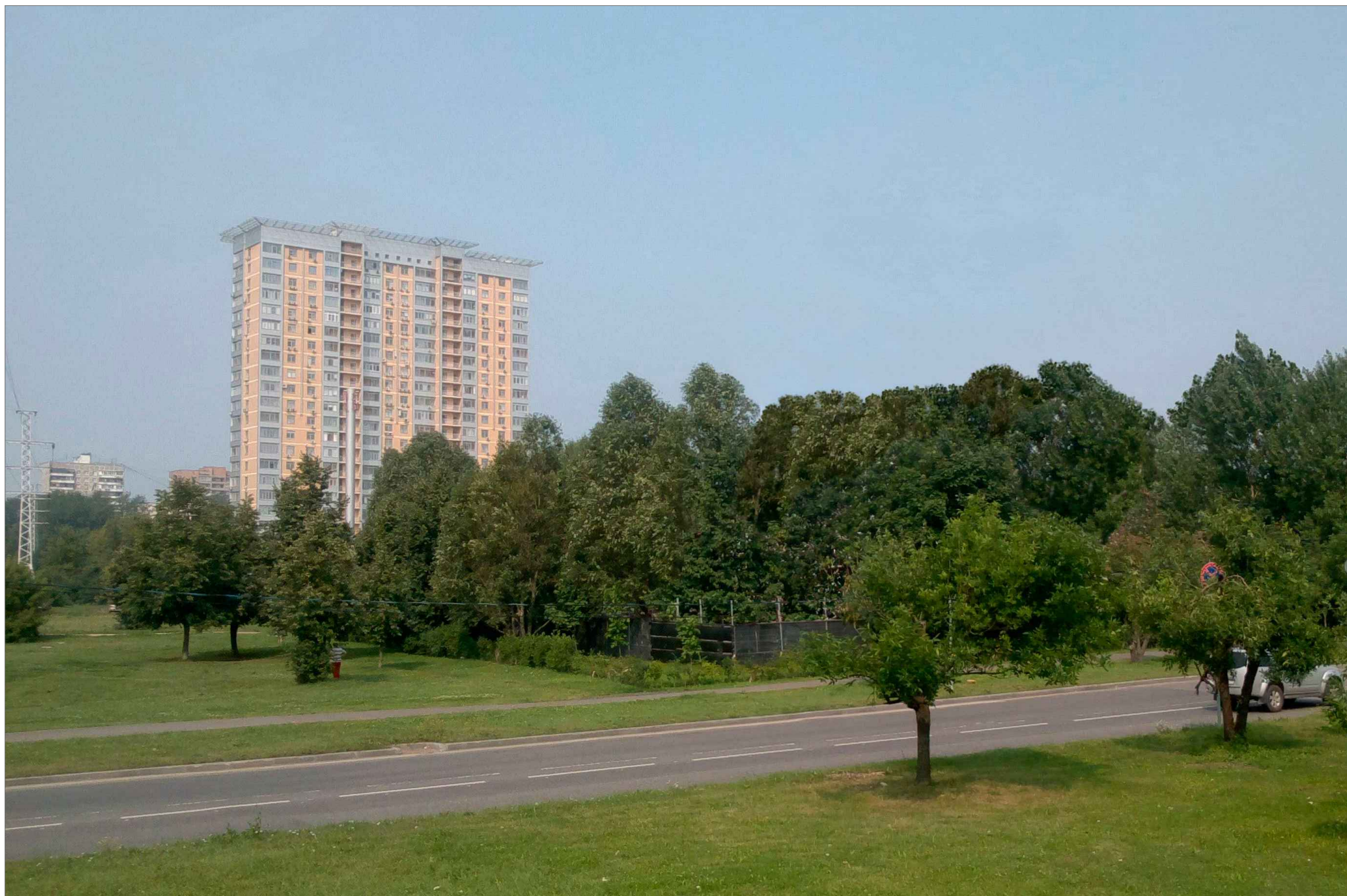
Муринец Е.Д.

Объект: Строительство храмового комплекса с храмом во имя "Торжества Православия"
и Домом Причта. (г.Москва, СВАО, Алтуфьевское шоссе, вл.77)

Фотомонтаж, вид с севера (со стороны улицы Инженерная)

8

ООО
«Рионела»
Сенаторов И.Е.



"МАТЕРИАЛ ПРОВЕРЕН"
Начальник Управления Архитектурного совета

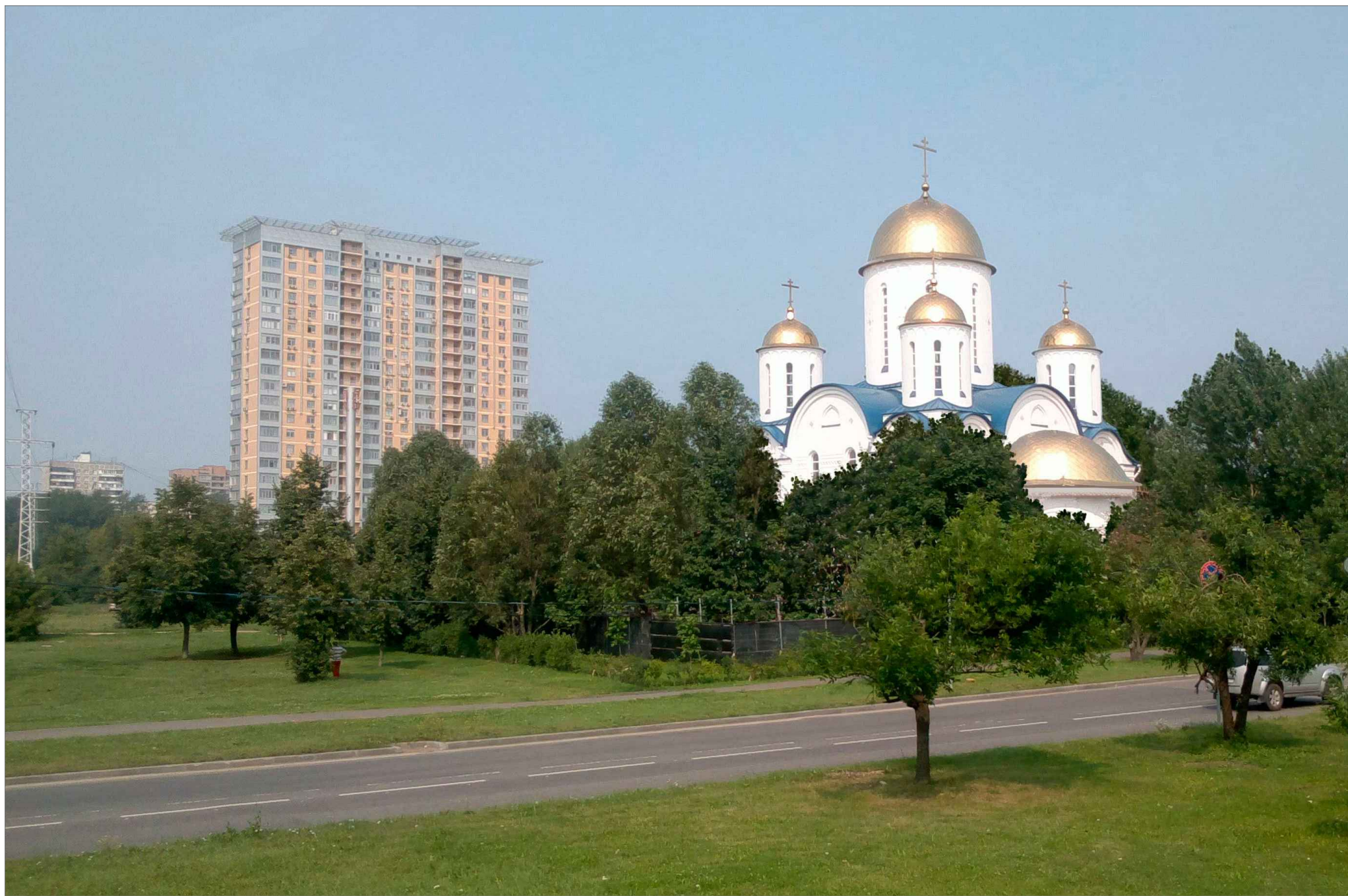
Муринец Е.Д.

Объект: Строительство храмового комплекса с храмом во имя "Торжества Православия"
и Домом Причта. (г.Москва, СВАО, Алтуфьевское шоссе, вл.77)

Фотофиксация, вид с юго-востока (со стороны Алтуфьевского шоссе дублер)

9

ООО
«Рионела»
Сенаторов И.Е.



"МАТЕРИАЛ ПРОВЕРЕН"
Начальник Управления Архитектурного совета

Муринец Е.Д.

Объект: Строительство храмового комплекса с храмом во имя "Торжества Православия"
и Домом Причта. (г.Москва, СВАО, Алтуфьевское шоссе, вл.77)

Фотомонтаж вид с юго-востока (со стороны Алтуфьевского шоссе дублер)

10

ООО
«Рионела»
Сенаторов И.Е.



"МАТЕРИАЛ ПРОВЕРЕН"
Начальник Управления Архитектурного совета

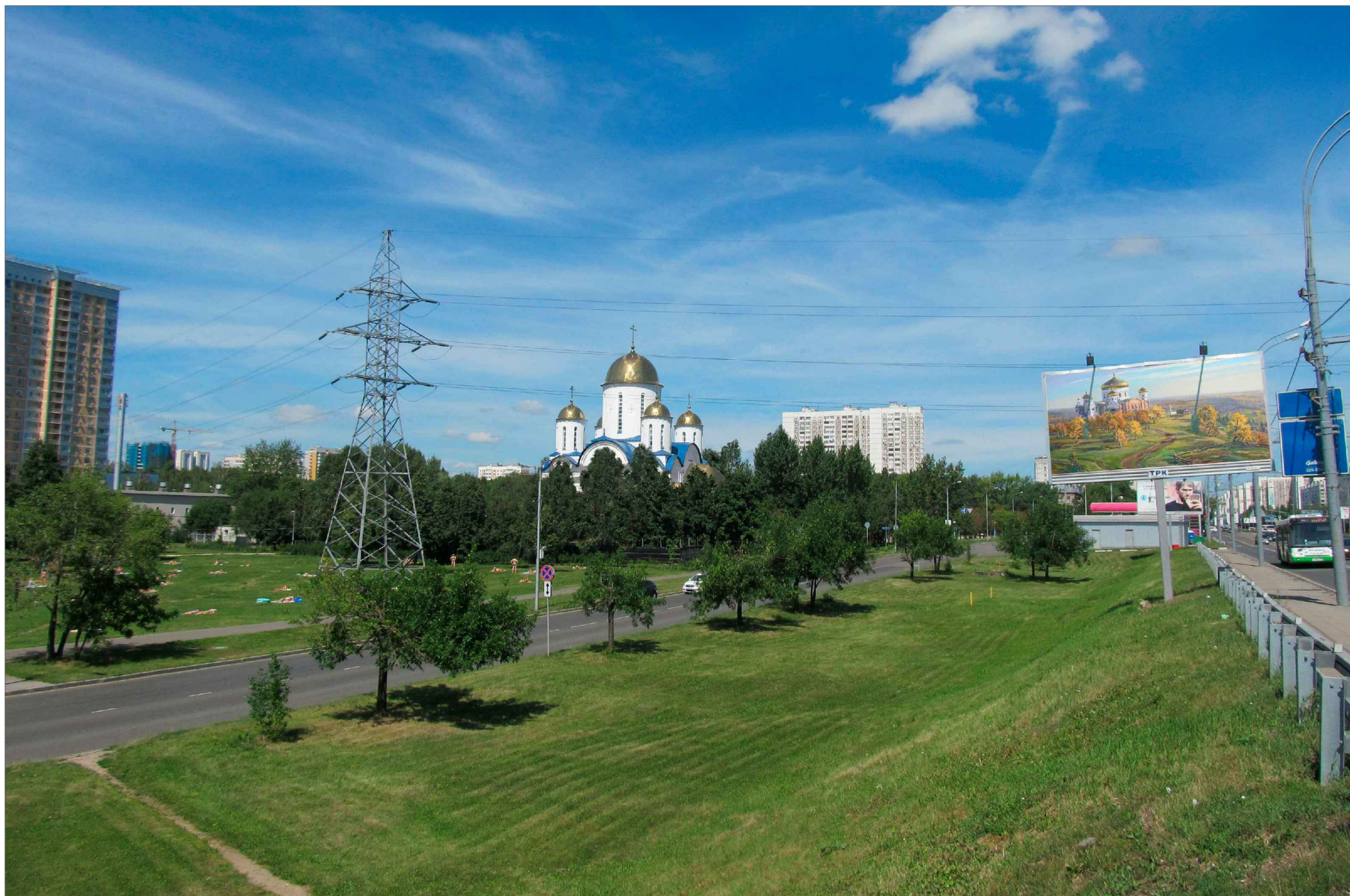
Муринец Е.Д.

Объект: Строительство храмового комплекса с храмом во имя "Торжества Православия"
и Домом Причта. (г.Москва, СВАО, Алтуфьевское шоссе, вл.77)

Фотофиксация, вид с юго-востока (со стороны Алтуфьевского шоссе)

11

ООО
«Рионела»
Сенаторов И.Е.



"МАТЕРИАЛ ПРОВЕРЕН"
Начальник Управления Архитектурного совета

Муринец Е.Д.

Объект: Строительство храмового комплекса с храмом во имя "Торжества Православия" и Домом Причта. (г.Москва, СВАО, Алтуфьевское шоссе, вл.77)

Фотомонтаж, вид с юго-востока (со стороны Алтуфьевского шоссе)

12

ООО
«Рионела»
Сенаторов И.Е.



"МАТЕРИАЛ ПРОВЕРЕН"
Начальник Управления Архитектурного совета

Муринец Е.Д.

Объект: Строительство храмового комплекса с храмом во имя "Торжества Православия"
и Домом Причта. (г.Москва, СВАО, Алтуфьевское шоссе, вл.77)

Фотофиксация, вид с севера-запада (со стороны Инженерной улицы.)

13

ООО
«Рионела»
Сенаторов И.Е.



"МАТЕРИАЛ ПРОВЕРЕН"
Начальник Управления Архитектурного совета

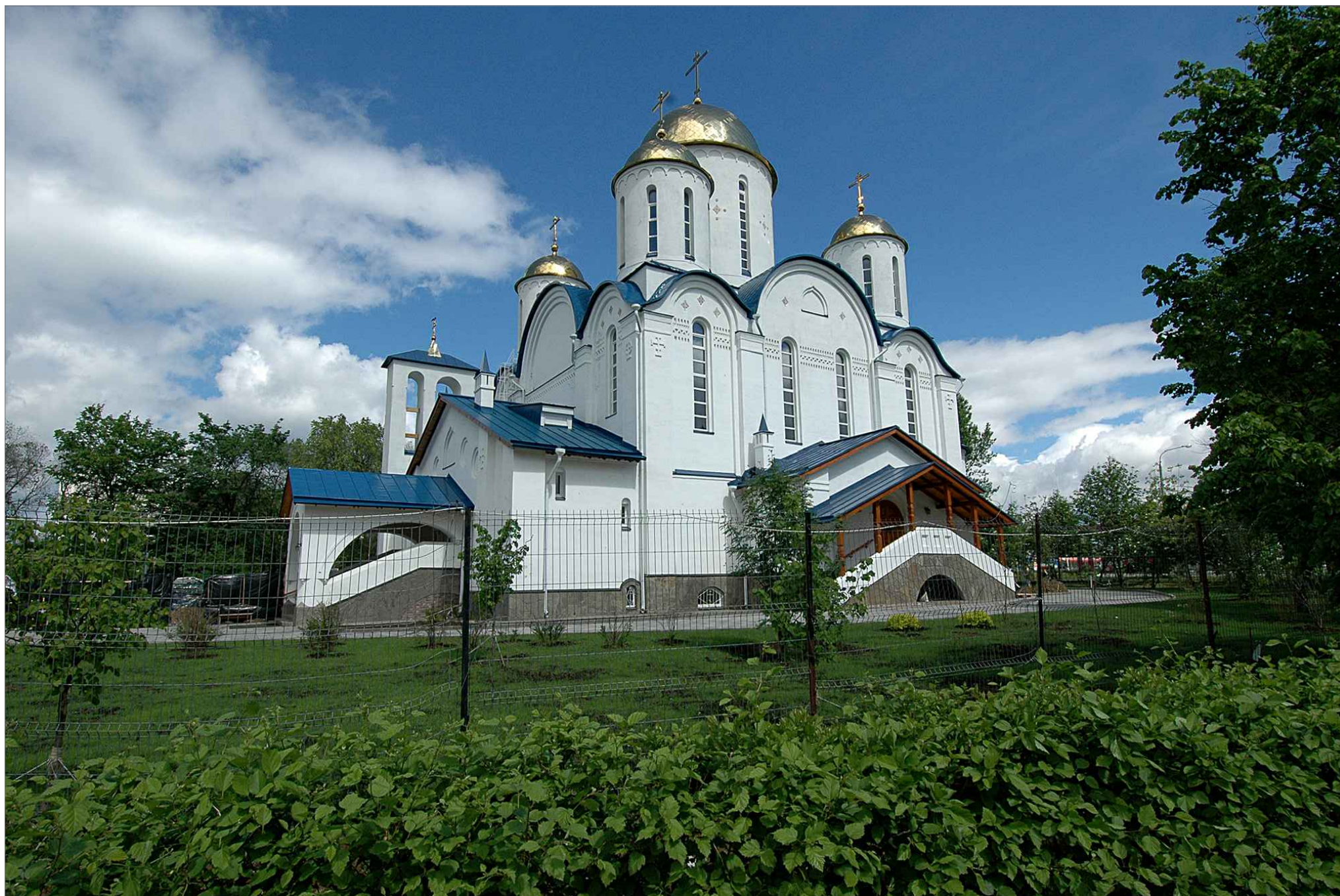
Муринец Е.Д.

Объект: Строительство храмового комплекса с храмом во имя "Торжества Православия" и Домом Причта. (г.Москва, СВАО, Алтуфьевское шоссе, вл.77)

Фотомонтаж, вид с севера-запада (со стороны Инженерной улицы.)

14

ООО
«Рионела»
Сенаторов И.Е.



"МАТЕРИАЛ ПРОВЕРЕН"
Начальник Управления Архитектурного совета

Муринец Е.Д.

Объект: Строительство храмового комплекса с храмом во имя "Торжества Православия"
и Домом Причта. (г.Москва, СВАО, Алтуфьевское шоссе, вл.77)

Здание храма, вид с юго-запада.

15

ООО
«Рионела»
Сенаторов И.Е.



"МАТЕРИАЛ ПРОВЕРЕН"
Начальник Управления Архитектурного совета

Муринец Е.Д.

Объект: Строительство храмового комплекса с храмом во имя "Торжества Православия"
и Домом Причта. (г.Москва, СВАО, Алтуфьевское шоссе, вл.77)

Здание храма, вид с юга.

16

ООО
«Рионела»
Сенаторов И.Е.



"МАТЕРИАЛ ПРОВЕРЕН"
Начальник Управления Архитектурного совета

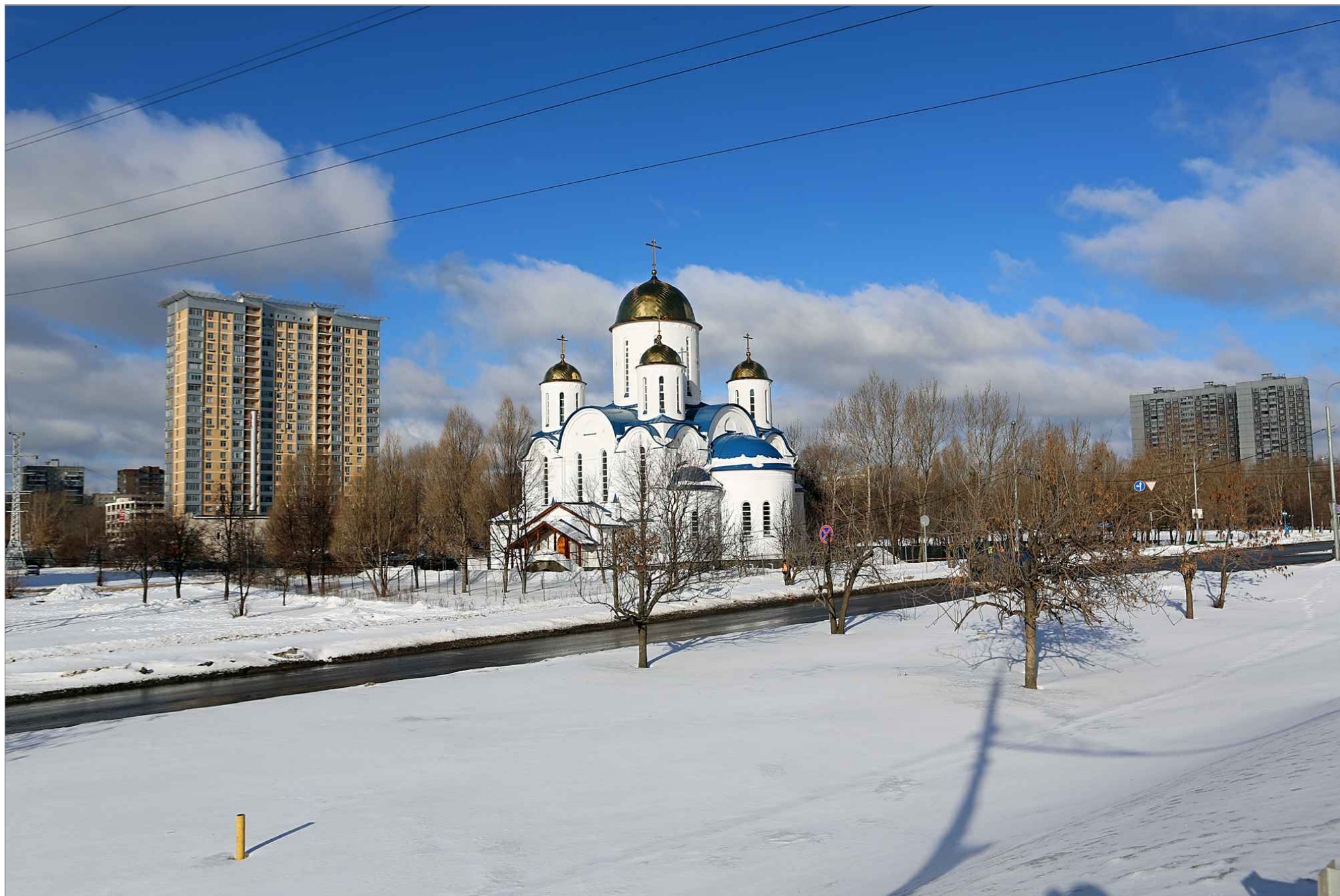
Муринец Е.Д.

Объект: Строительство храмового комплекса с храмом во имя "Торжества Православия"
и Домом Причта. (г.Москва, СВАО, Алтуфьевское шоссе, вл.77)

Здание храма, вид с запада.

17

ООО
«Рионела»
Сенаторов И.Е.



"МАТЕРИАЛ ПРОВЕРЕН"
Начальник Управления Архитектурного совета

Муринец Е.Д.

Объект: Строительство храмового комплекса с храмом во имя "Торжества Православия"
и Домом Причта. (г.Москва, СВАО, Алтуфьевское шоссе, вл.77)

Фотомонтаж храма, вид с юго-востока.

18

ООО
«Рионела»
Сенаторов И.Е.



"МАТЕРИАЛ ПРОВЕРЕН"
Начальник Управления Архитектурного совета

Муринец Е.Д.

Объект: Строительство храмового комплекса с храмом во имя "Торжества Православия"
и Домом Причта. (г.Москва, СВАО, Алтуфьевское шоссе, вл.77)

Фотофиксация, вид с юго-запада. (со стороны проезда Черского)

19

ООО
«Рионела»
Сенаторов И.Е.



"МАТЕРИАЛ ПРОВЕРЕН"
Начальник Управления Архитектурного совета

Муринец Е.Д.

Объект: Строительство храмового комплекса с храмом во имя "Торжества Православия"
и Домом Причта. (г.Москва, СВАО, Алтуфьевское шоссе, вл.77)

Фотомонтаж, вид с юго-запада. (со стороны проезда Черского)

20

ООО
«Рионела»
Сенаторов И.Е.



"МАТЕРИАЛ ПРОВЕРЕН"
Начальник Управления Архитектурного совета

Муринец Е.Д.

Объект: Строительство храмового комплекса с храмом во имя "Торжества Православия"
и Домом Причта. (г.Москва, СВАО, Алтуфьевское шоссе, вл.77)

Фотофиксация, вид с юго-запада.

21

ООО
«Рионела»
Сенаторов И.Е.



"МАТЕРИАЛ ПРОВЕРЕН"
Начальник Управления Архитектурного совета

Муринец Е.Д.

Объект: Строительство храмового комплекса с храмом во имя "Торжества Православия"
и Домом Причта. (г.Москва, СВАО, Алтуфьевское шоссе, вл.77)

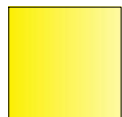
Фотомонтаж вид с юго-запада

22

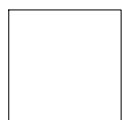
ООО
«Рионела»
Сенаторов И.Е.



Покрытие кровель: цвет RAL 5001 (зелено-синий)



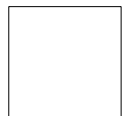
Покрытие куполов и крестов: Нитрид титана RAL 1004 (золото)



Стены: шпаклевка, окраска. Цвет белый



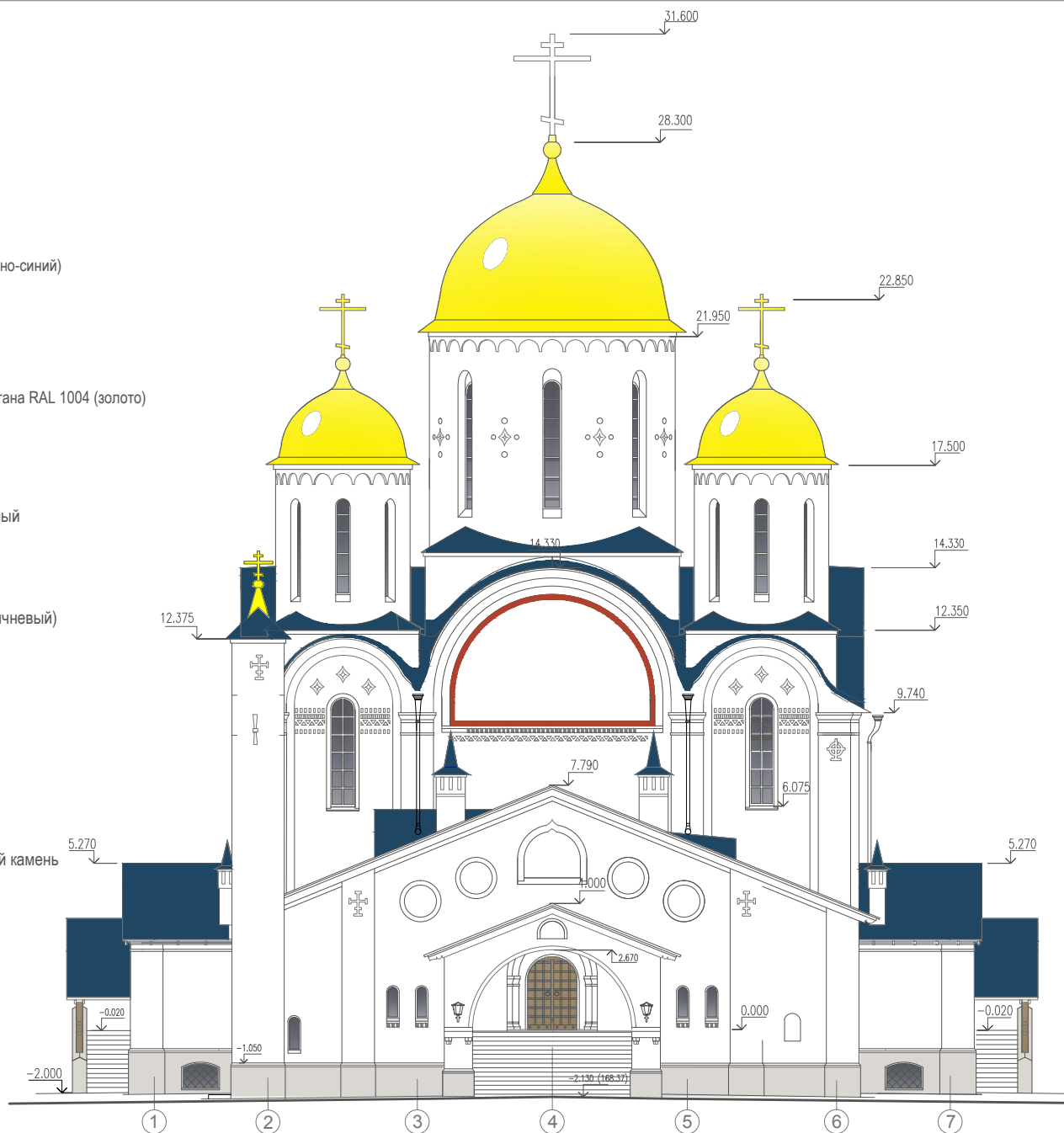
Двери : Дерево, RAL 8008 (цвет коричневый)



Окна: Белый пластик



Цоколь: RAL 7047 Серый природный камень



"МАТЕРИАЛ ПРОВЕРЕН"
Начальник Управления Архитектурного совета

Муринец Е.Д.

Объект: Строительство храмового комплекса с храмом во имя "Торжества Православия"
и Домом Причта. (г.Москва, СВАО, Алтуфьевское шоссе, вл.77)

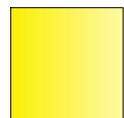
Западный фасад храма 1-7 (на основе М1:200)

23

ООО
«Рионела»
Сенаторов И.Е.



Покрытие кровель: цвет RAL 5001 (зелено-синий)



Покрытие куполов и крестов: Нитрид титана RAL 1004 (золото)



Стены: шпаклевка, окраска. Цвет белый



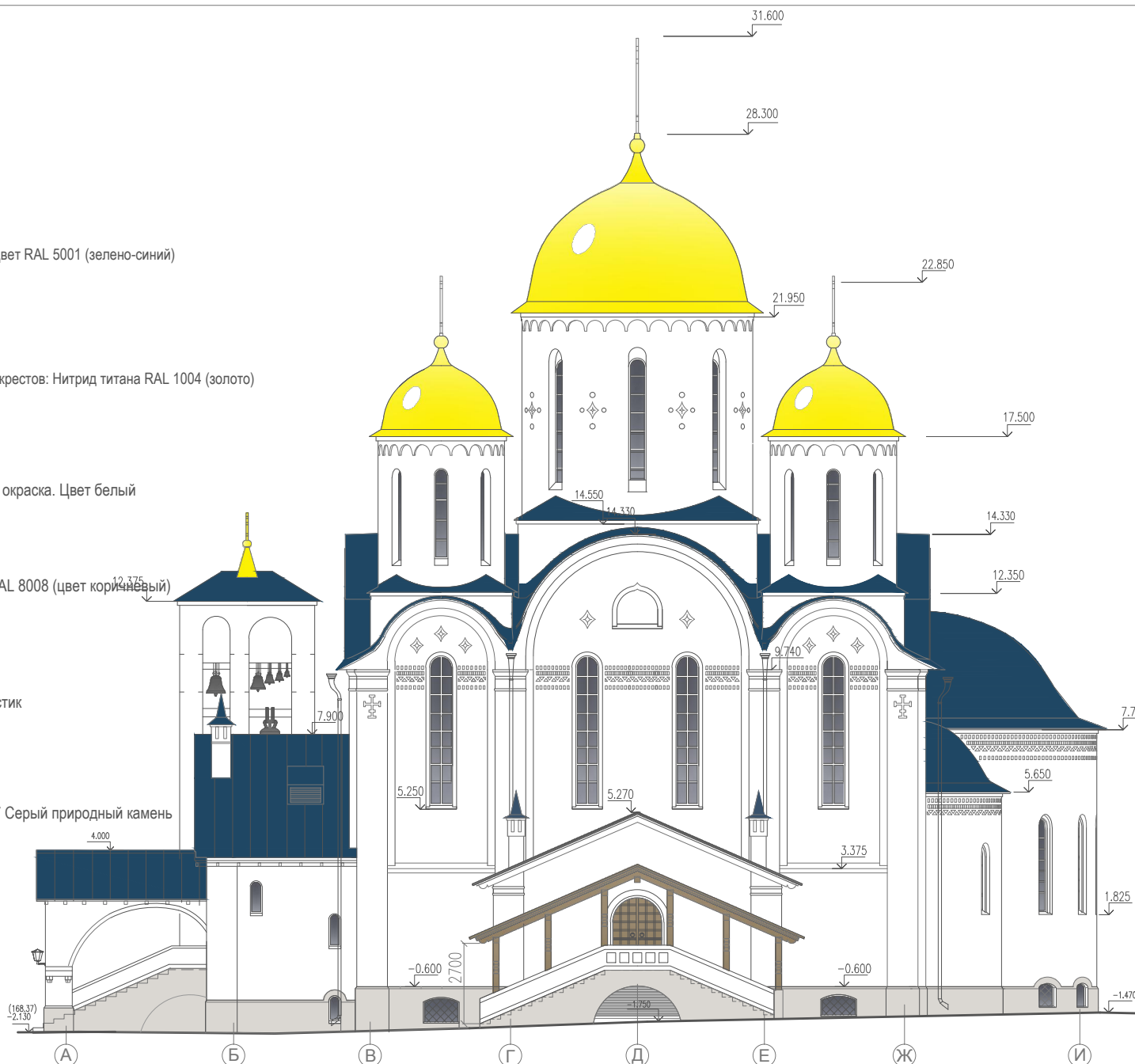
Двери : Дерево, RAL 8008 (цвет коричневый)



Окна: Белый пластик



Цоколь : RAL 7047 Серый природный камень



"МАТЕРИАЛ ПРОВЕРЕН"
Начальник Управления Архитектурного совета

Муринец Е.Д.

Объект: Строительство храмового комплекса с храмом во имя "Торжества Православия"
и Домом Причта. (г.Москва, СВАО, Алтуфьевское шоссе, вл.77)

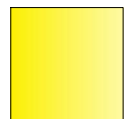
Южный фасад храма А-И (на основе М1:200)

24

ООО
«Рионела»
Сенаторов И.Е.



Покрытие кровель: цвет RAL 5001 (зелено-синий)



Покрытие куполов и крестов: Нитрид титана RAL 1004 (золото)



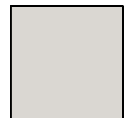
Стены: шпаклевка, окраска. Цвет белый



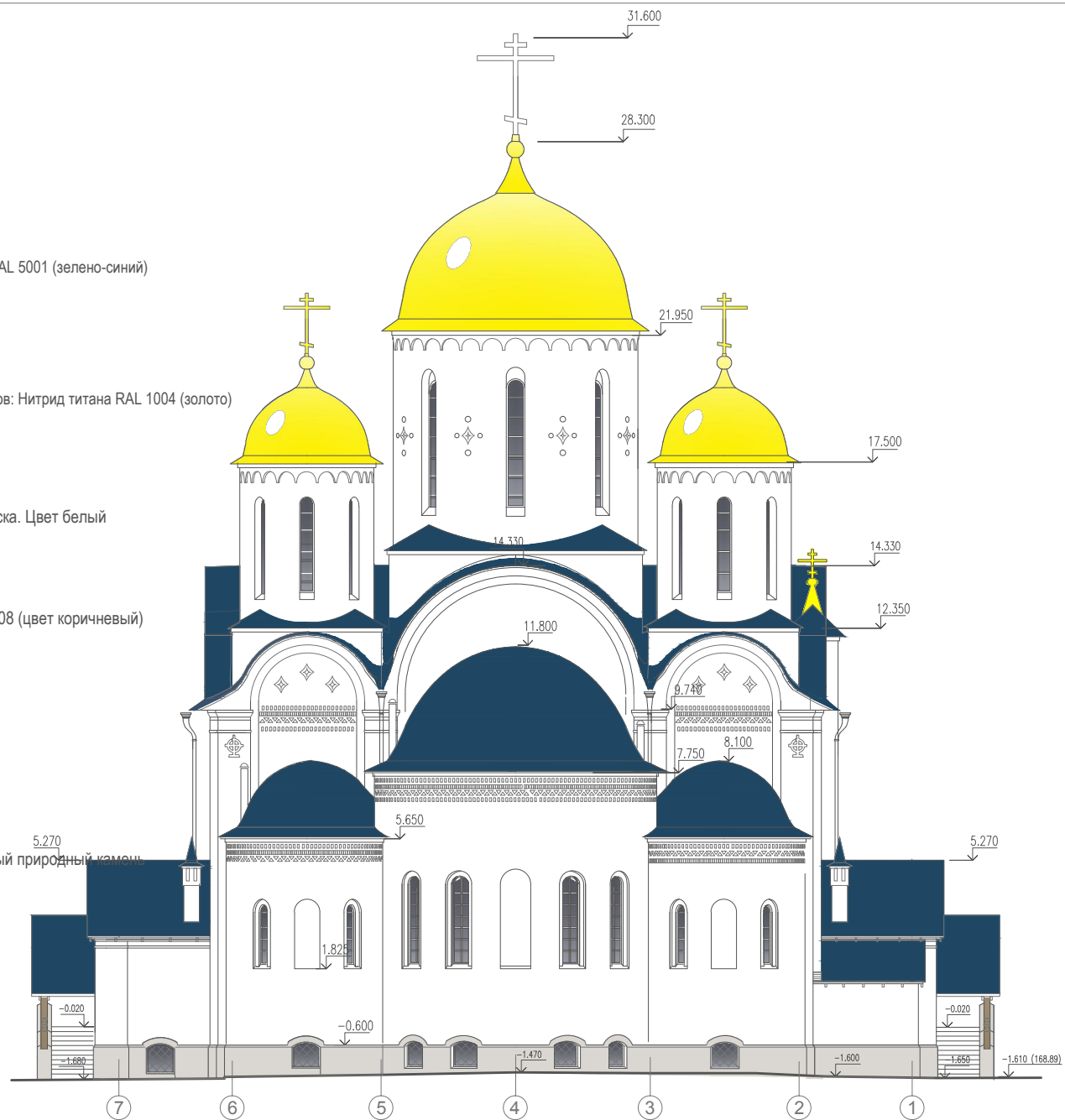
Двери : Дерево, RAL 8008 (цвет коричневый)



Окна: Белый пластик



Цоколь: RAL 7047 Серый природный камень



"МАТЕРИАЛ ПРОВЕРЕН"
Начальник Управления Архитектурного совета

Муринец Е.Д.

Объект: Строительство храмового комплекса с храмом во имя "Торжества Православия"
и Домом Причта. (г.Москва, СВАО, Алтуфьевское шоссе, вл.77)

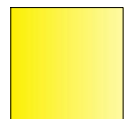
Восточный фасад храма 7-1 (на основе М1:200).

25

ООО
«Рионела»
Сенаторов И.Е.



Покрытие кровель: цвет RAL 5001 (зелено-синий)



Покрытие куполов и крестов: Нитрид титана RAL 1004 (золото)



Стены: шпаклевка, окраска. Цвет белый



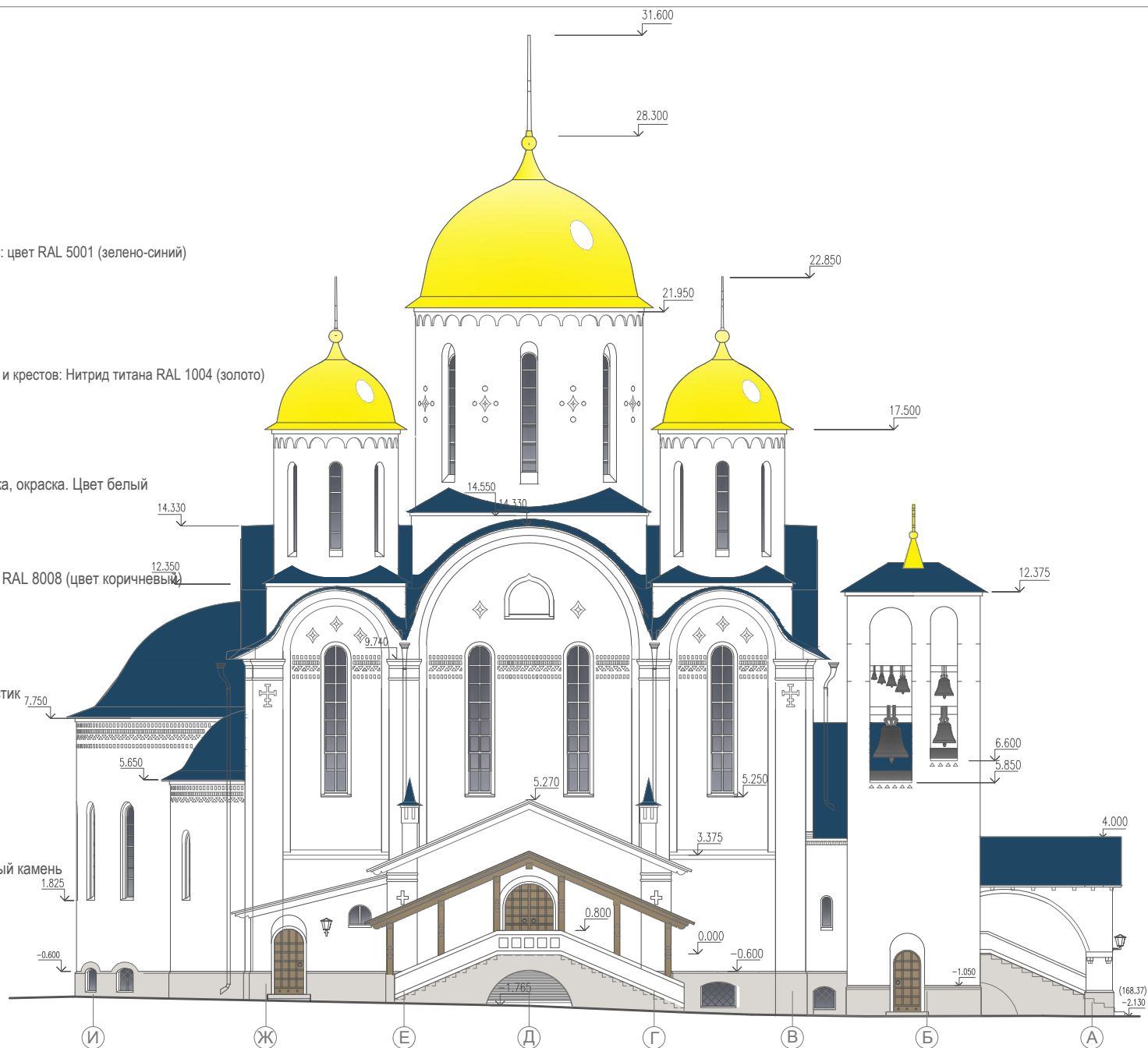
Двери : Дерево, RAL 8008 (цвет коричневый)



Окна: Белый пластик 7,750



Цоколь: RAL 7047 Серый природный камень 1,825



"МАТЕРИАЛ ПРОВЕРЕН"
Начальник Управления Архитектурного совета

Муринец Е.Д.

Объект: Строительство храмового комплекса с храмом во имя "Торжества Православия"
и Домом Причта. (г.Москва, СВАО, Алтуфьевское шоссе, вл.77)

Северный фасад храма И-А (на основе М1:200).

26

ООО
«Рионела»
Сенаторов И.Е.

Фрагмент фасада и архитектурные детали (на основе М1:20).

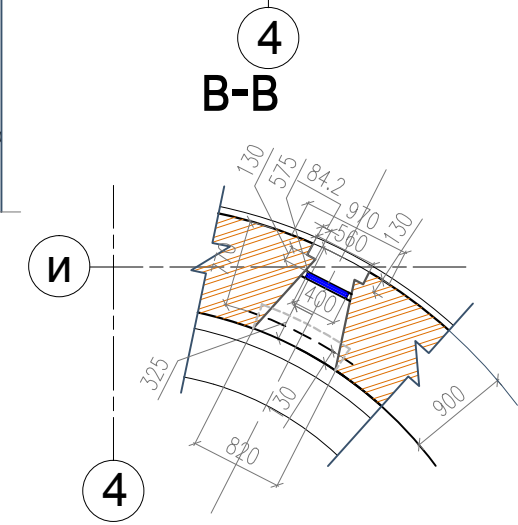
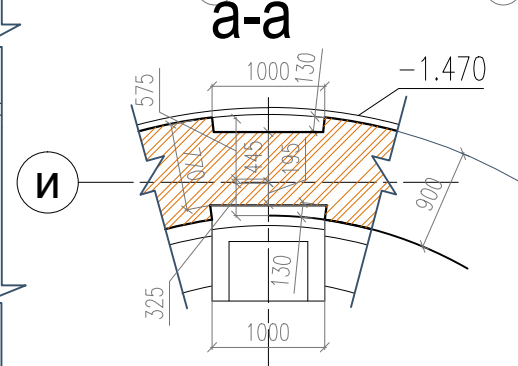
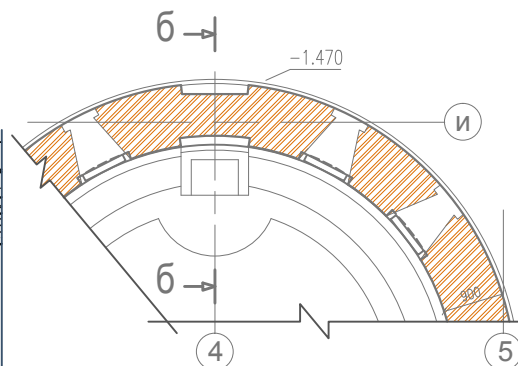
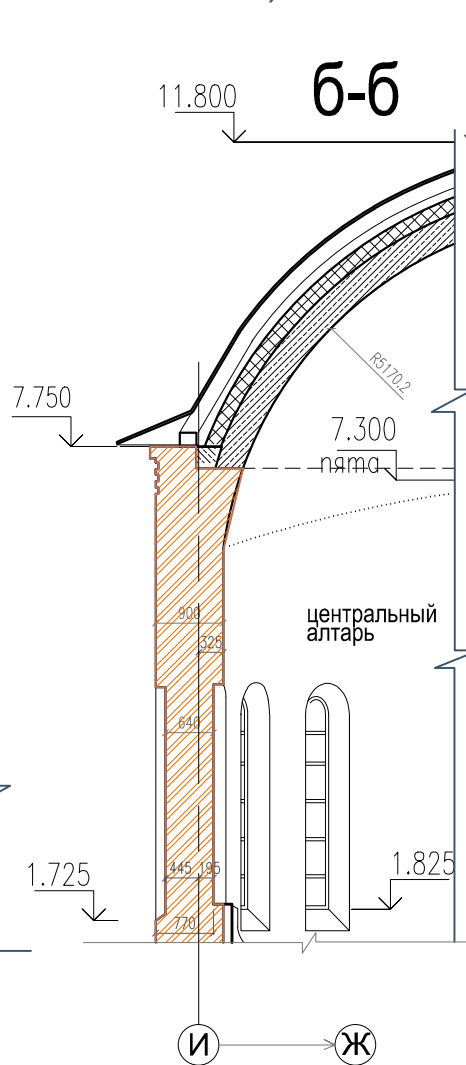
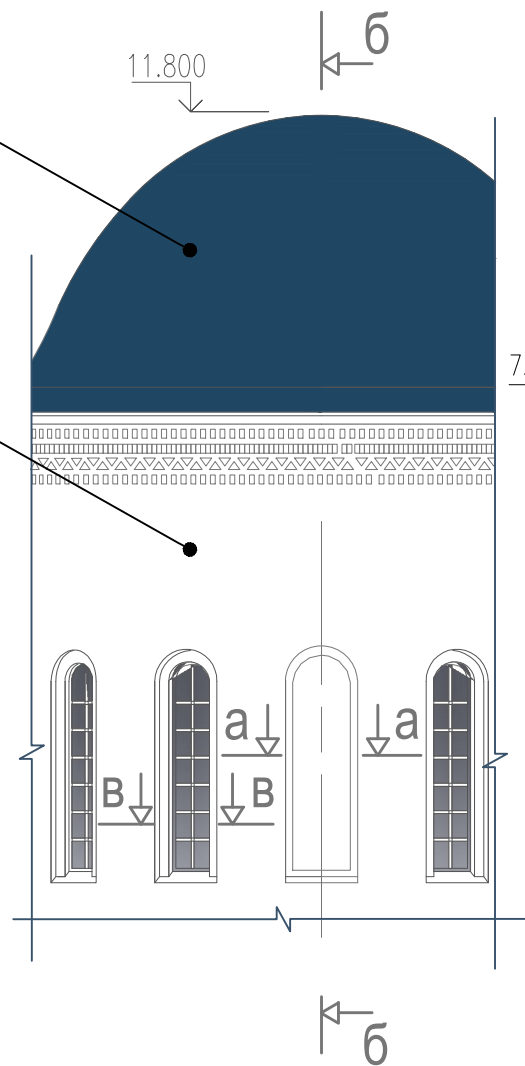
Покрытие кровель: цвет RAL 5001 (зелено-синий)

Стены: шпаклевка, окраска. Цвет белый

Двери : Дерево, RAL 8008 (цвет коричневый)

Окна: Белый пластик

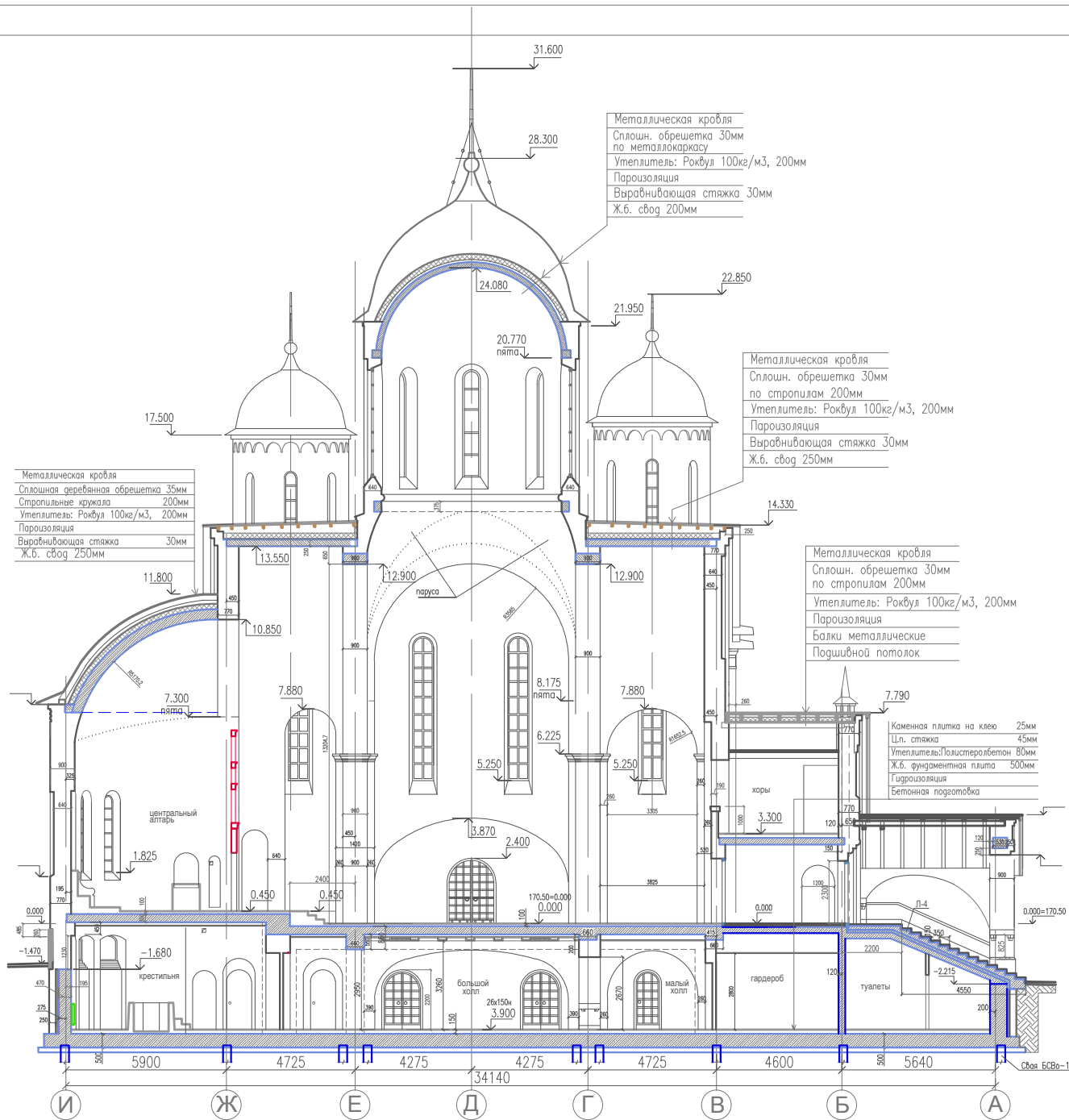
Цоколь: RAL 7047 Серый природный камень



"МАТЕРИАЛ ПРОВЕРЕН"
Начальник Управления Архитектурного совета
Муринец Е.Д.

Объект: Строительство храмового комплекса с храмом во имя "Торжества Православия" и Домом Причта. (г.Москва, СВАО, Алтуфьевское шоссе, вл.77)
Фрагмент фасада храма и архитектурные детали (на основе М1:20).

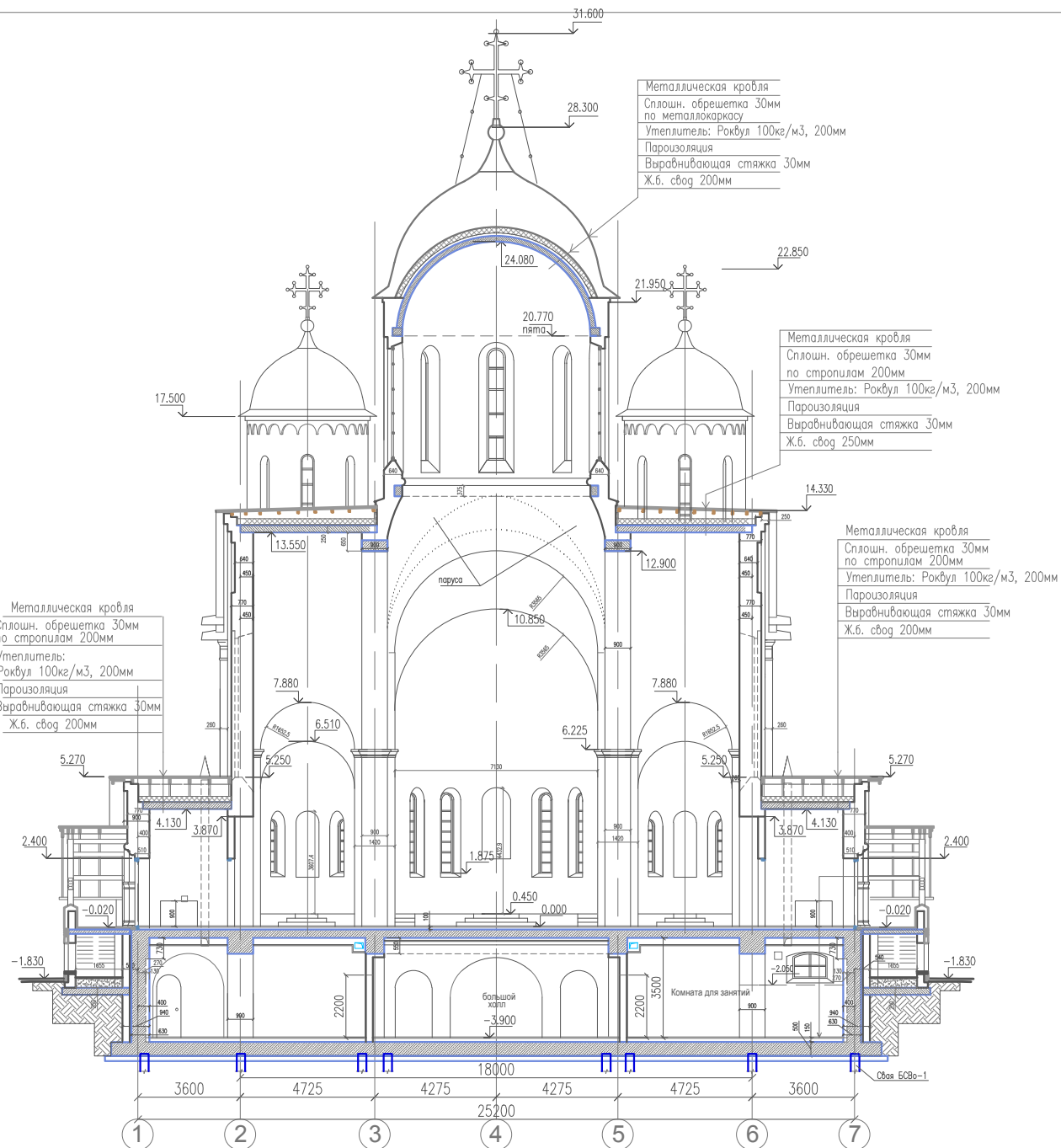
27
000
«Рионела»
Сенаторов И.Е.



"МАТЕРИАЛ ПРОВЕРЕН"
 Начальник Управления Архитектурного совета
 Мурынец Е.Д.

Объект: Строительство храмового комплекса с храмом во имя "Торжества Православия" и Домом Причта. (г.Москва, СВАО, Алтуфьевское шоссе, вл.77)
 Храм разрез 1-1 (на основе М1:200)

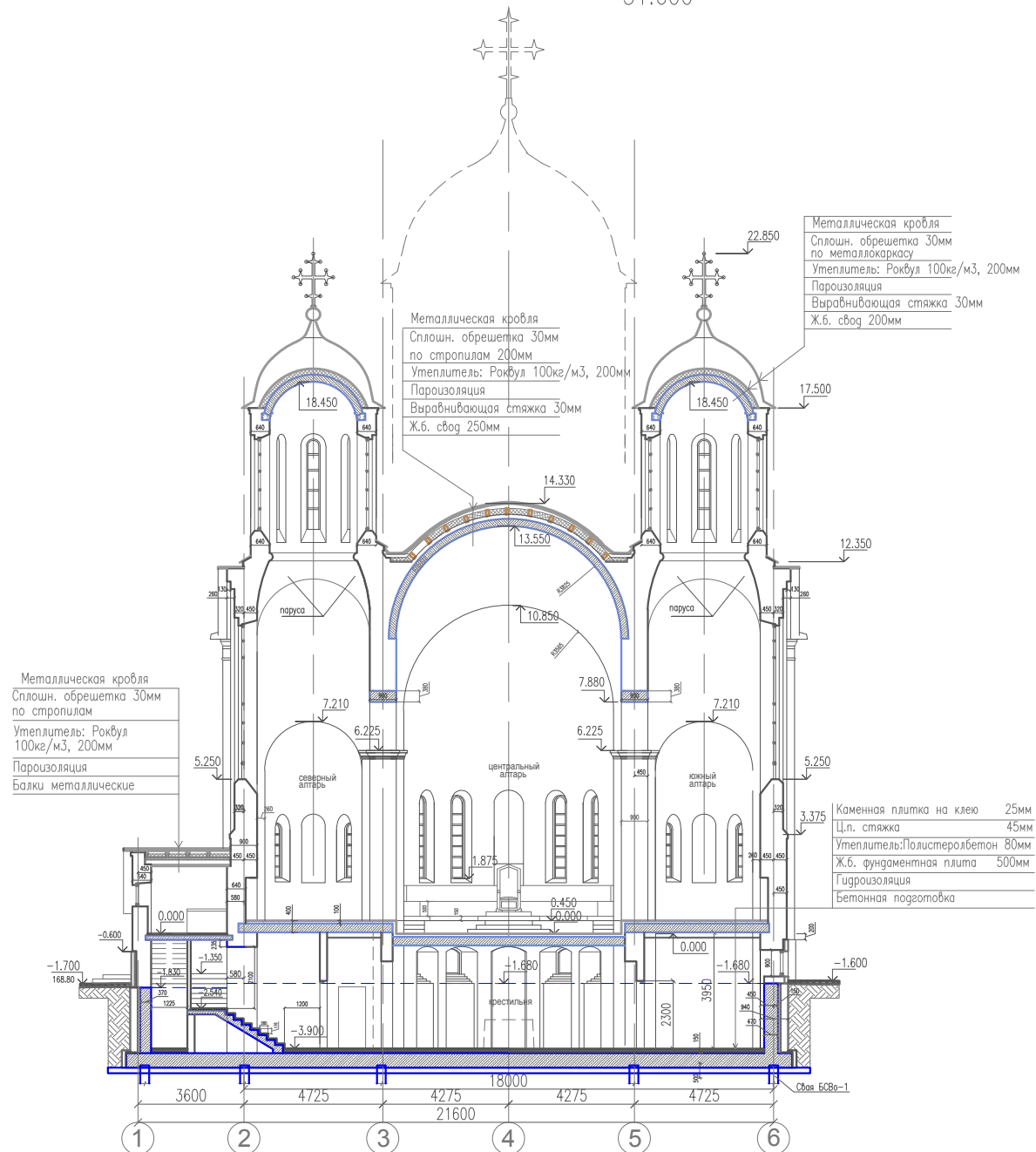
28
 ООО
 «Рионела»
 Сенаторов И.Е.



"МАТЕРИАЛ ПРОВЕРЕН"
 Начальник Управления Архитектурного совета
 Муринец Е.Д.

Объект: Строительство храмового комплекса с храмом во имя "Торжества Православия" и Домом Причта. (г.Москва, СВАО, Алтуфьевское шоссе, вл.77)
 Храм разрез 2-2 (на основе М1:200)

29
 ООО
 «Рионела»
 Сенаторов И.Е.



"МАТЕРИАЛ ПРОВЕРЕН"
Начальник Управления Архитектурного совета

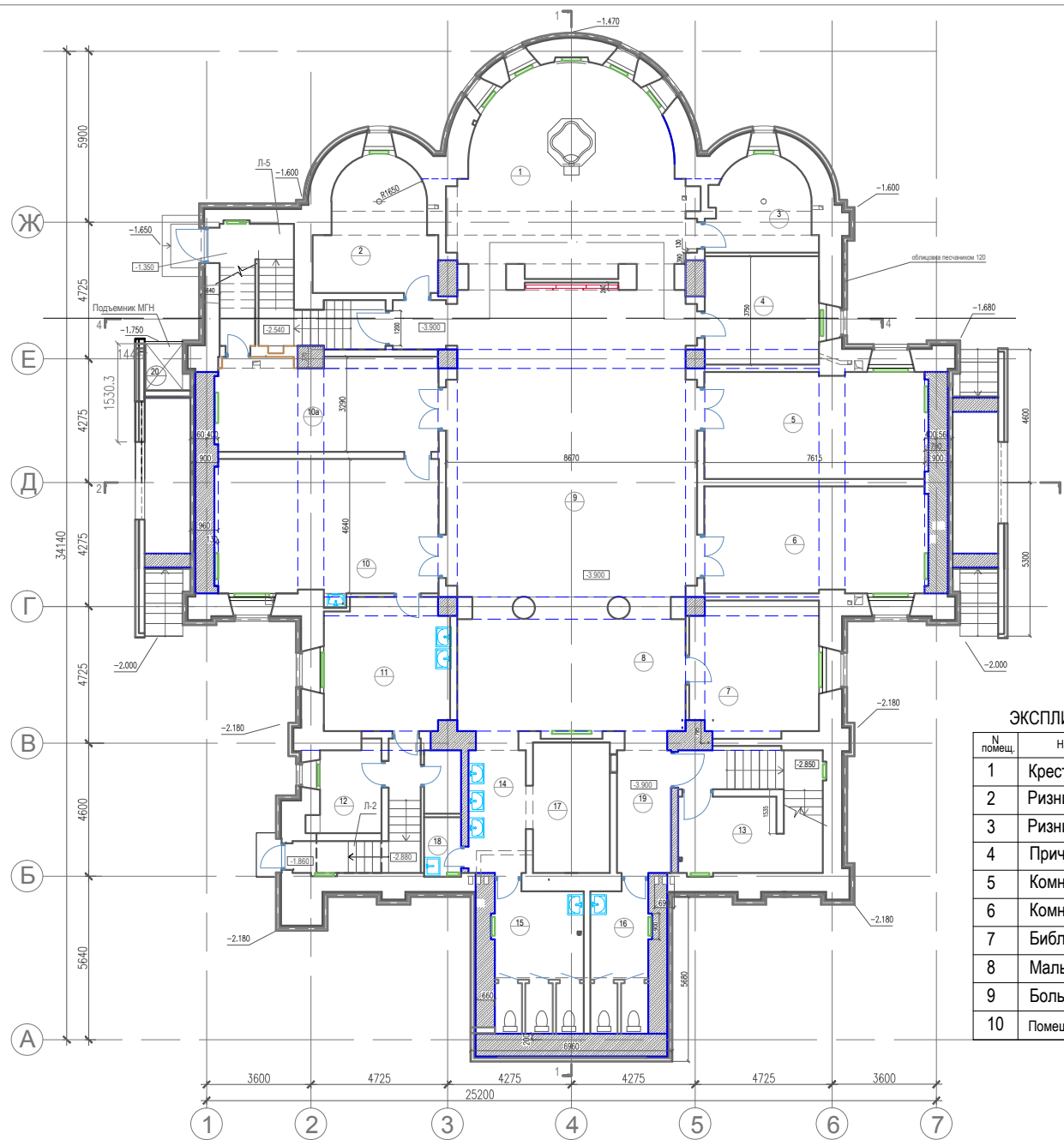
Муринец Е.Д.

Объект: Строительство храмового комплекса с храмом во имя "Торжества Православия" и Домом Причта. (г.Москва, СВАО, Алтуфьевское шоссе, вл.77)

Храм разрез 4-4 (на основе М1:200)

30

ООО
«Рионела»
Сенаторов И.Е.



ЭКСПЛИКАЦИЯ:

| N помещ. | Наименование помещений | S(кв.м.) |
|----------|-------------------------------|----------|
| 1 | Крестильня | 48.0 |
| 2 | Ризница | 15.0 |
| 3 | Ризница | 10.3 |
| 4 | Причт | 13.5 |
| 5 | Комната для занятий | 27.5 |
| 6 | Комната для занятий | 27.5 |
| 7 | Библиотека | 19.2 |
| 8 | Малый холл | 30.0 |
| 9 | Большой холл | 86.0 |
| 10 | Помещение огласительных бесед | 34.5 |

| | | |
|-----|---------------------------------|------|
| 10а | Помещение для исповеди | 24.0 |
| 11 | Техническое помещение | 20.5 |
| 12 | Электрощитовая | 9.3 |
| 13 | Тепловой пункт. Водомерный узел | 13.5 |
| 14 | Рукомойная | 8.5 |
| 15 | Жен. с.у. | 16.3 |
| 16 | Муж. с.у. | 10.6 |
| 17 | Гардеробная | 10.8 |
| 18 | Уборочный инвентарь | 2.5 |
| 19 | Коридор | 7.8 |
| 20 | Подъемник МГН | |

Общая площадь цокольного этажа 495.0 м²

"МАТЕРИАЛ ПРОВЕРЕН"
Начальник Управления Архитектурного совета

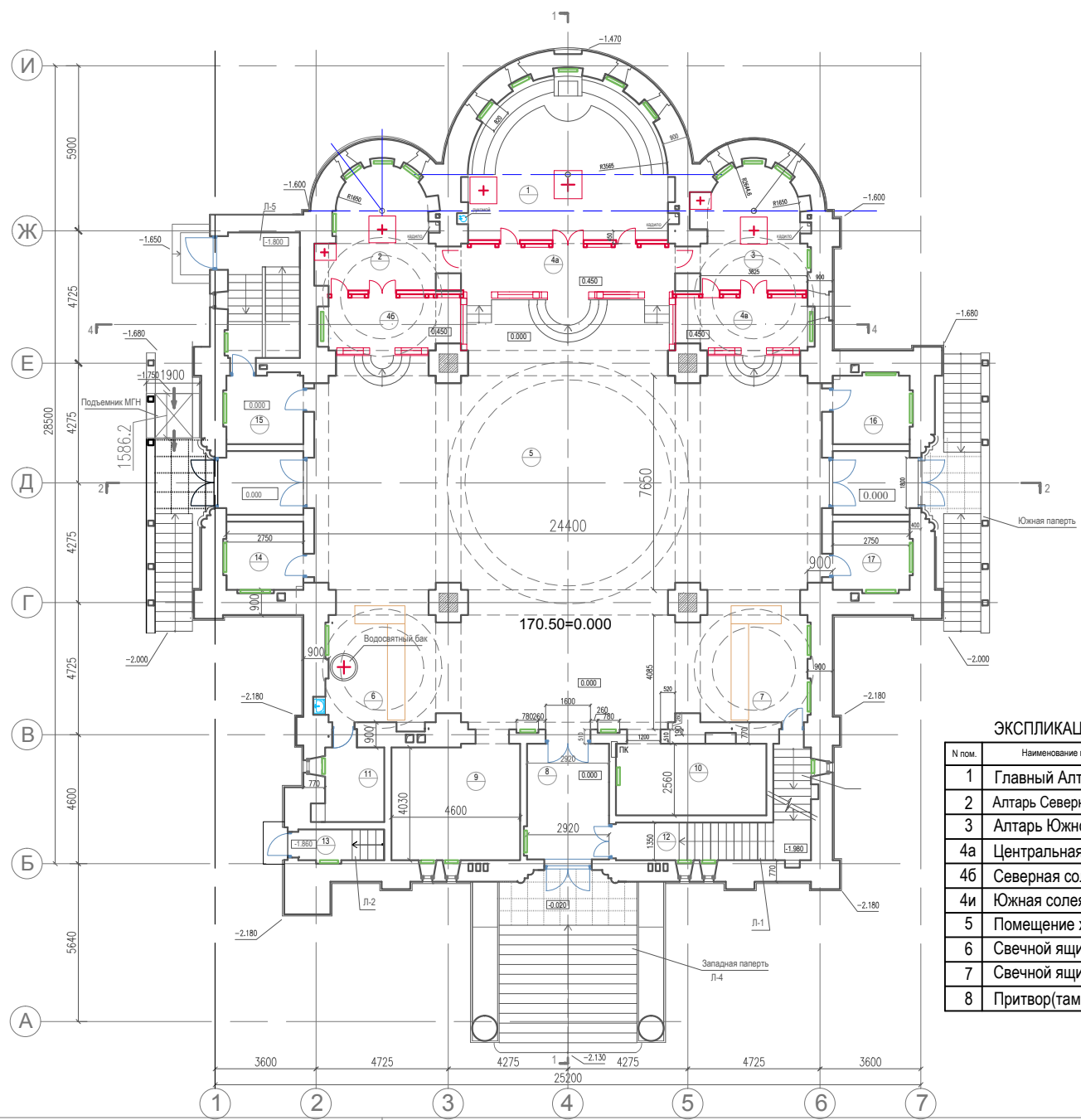
Муринец Е.Д.

Объект: Строительство храмового комплекса с храмом во имя "Торжества Православия"
и Домом Причта. (г.Москва, СВАО, Алтуфьевское шоссе, вл.77)

Храм план цокольного этажа (на основе М1:200)

31

ООО
«Рионела»
Сенаторов И.Е.



ЭКСПЛИКАЦИЯ:

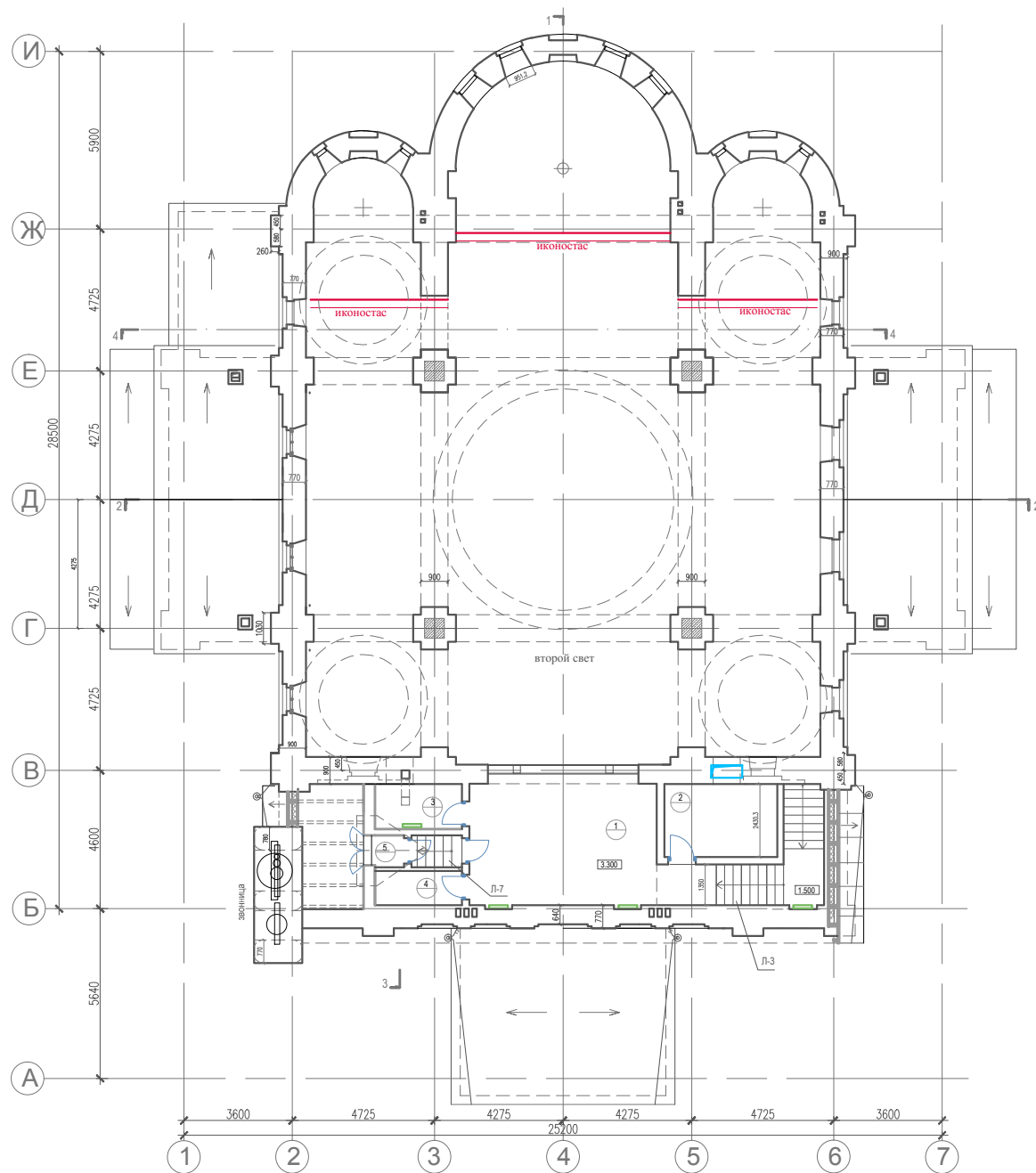
| N пом. | Наименование помещения | Площадь (кв.м.) |
|--------|--------------------------|-----------------|
| 1 | Главный Алтарь | 36.0 |
| 2 | Алтарь Северного Придела | 15.7 |
| 3 | Алтарь Южного Придела | 15.7 |
| 4a | Центральная солея | 15.6 |
| 4б | Северная солея | 9.0 |
| 4и | Южная солея | 9.0 |
| 5 | Помещение храма | 178.0 |
| 6 | Свечной ящик | 12.5 |
| 7 | Свечной ящик | 12.5 |
| 8 | Притвор(тамбур) | 12.2 |

| | | |
|------|-----------------------------------|------|
| 9 | Церковная лавка /пульт управления | 18.5 |
| 10 | Детская комната | 14.2 |
| 11 | Подсобка | 5.6 |
| 12 | Лестница №1 | 18.4 |
| 13 | Лестница №2 | 8.3 |
| * 14 | Ризница | 6.7 |
| * 15 | Подсобка | 6.7 |
| * 16 | Исповедальня | 6.7 |
| * 17 | Гардероб | 6.7 |
| * 18 | Подъемник МГН | |

Общая площадь первого этажа 465.0 м²
 Общая площадь всех этажей 1005.0 м²

"МАТЕРИАЛ ПРОВЕРЕН"
 Начальник Управления Архитектурного совета
 Муринец Е.Д.

Объект: Строительство храмового комплекса с храмом во имя "Торжества Православия" и Домом Причта. (г.Москва, СВАО, Алтуфьевское шоссе, вл.77)
 Храм план 1этажа (на основе М1:200)



ПЛАН НА УРОВНЕ ХОРОВ
ЭКСПЛИКАЦИЯ :

| N пом. | Наименование помещения | Площадь (кв.м.) |
|--------|---------------------------------|-----------------|
| 1 | Хоры | 28.4 |
| 2 | Венткамера(приточная установка) | 9.1 |
| 3 | Подсобка | 4.2 |
| 4 | Подсобка | 3.2 |
| 5 | Помост звонаря | |

Общая площадь хор 45.0 кв.м.

"МАТЕРИАЛ ПРОВЕРЕН"
Начальник Управления Архитектурного совета

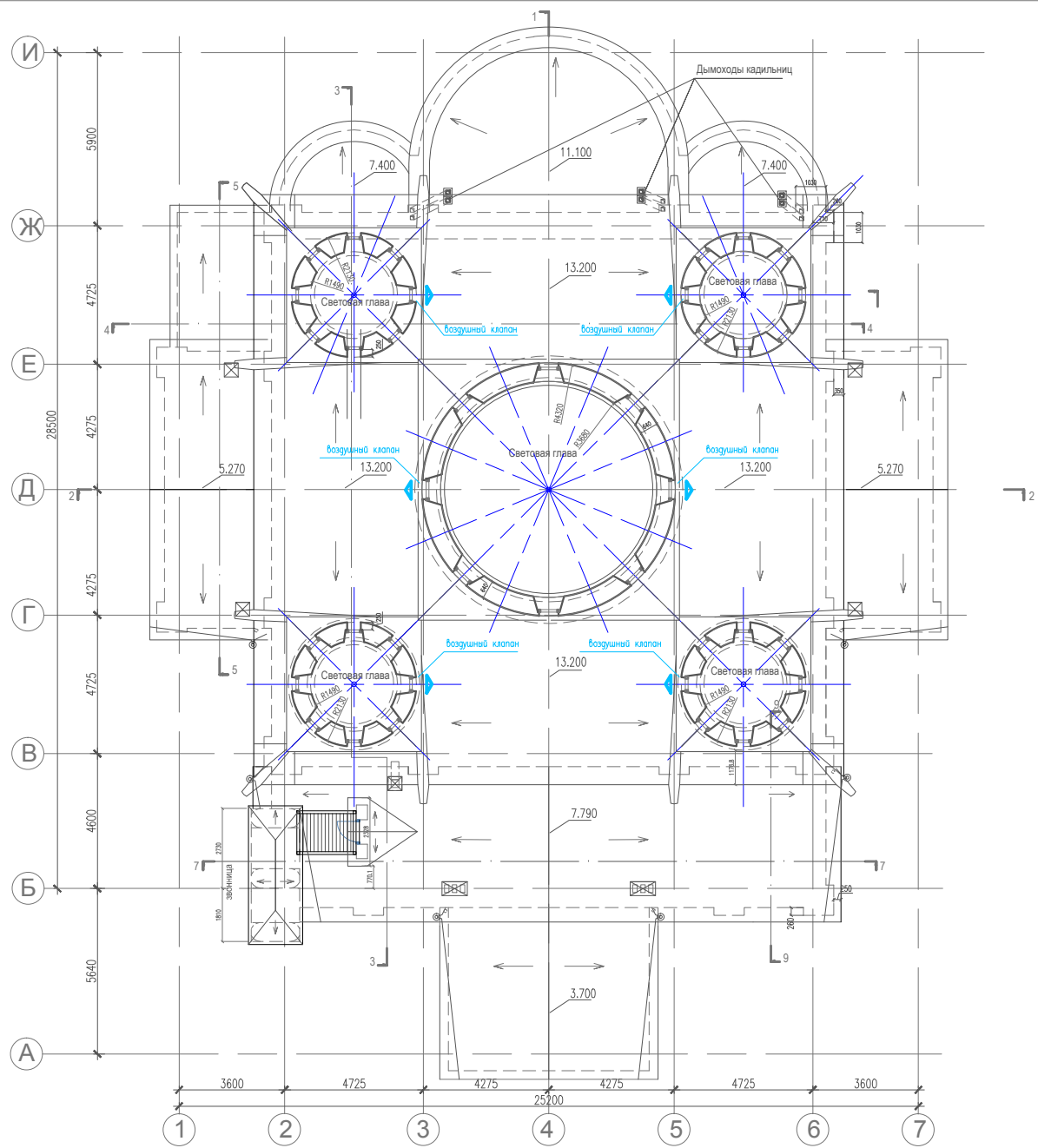
Муринец Е.Д.

Объект: Строительство храмового комплекса с храмом во имя "Торжества Православия" и Домом Причта. (г.Москва, СВАО, Алтуфьевское шоссе, вл.77)

Храм план на уровне хоров (на основе М1:200)

33

000
«Рионела»
Сенаторов И.Е.



"МАТЕРИАЛ ПРОВЕРЕН"
 Начальник Управления Архитектурного совета
 Муринец Е.Д.

Объект: Строительство храмового комплекса с храмом во имя "Торжества Православия" и Домом Причта. (г.Москва, СВАО, Алтуфьевское шоссе, вл.77)
 Храм план кровли на уровне барабанов (на основе М1:200)



"МАТЕРИАЛ ПРОВЕРЕН"
Начальник Управления Архитектурного совета

Муринец Е.Д.

Объект: Строительство храмового комплекса с храмом во имя "Торжества Православия"
и Домом Причта. (г.Москва, СВАО, Алтуфьевское шоссе, вл.77)

Дом причта, аксонометрия вид с юга-запада.

35

ООО
«Рионела»
Сенаторов И.Е.



"МАТЕРИАЛ ПРОВЕРЕН"
Начальник Управления Архитектурного совета

Муринец Е.Д.

Объект: Строительство храмового комплекса с храмом во имя "Торжества Православия"
и Домом Причта. (г.Москва, СВАО, Алтуфьевское шоссе, вл.77)

Дом причта, аксонометрия вид с северо-запада

36

ООО
«Рионела»
Сенаторов И.Е.



"МАТЕРИАЛ ПРОВЕРЕН"
Начальник Управления Архитектурного совета

Муринец Е.Д.

Объект: Строительство храмового комплекса с храмом во имя "Торжества Православия"
и Домом Причта. (г.Москва, СВАО, Алтуфьевское шоссе, вл.77)

Дом причта, аксонометрия вид с северо-востока

37

ООО
«Рионела»
Сенаторов И.Е.



"МАТЕРИАЛ ПРОВЕРЕН"
Начальник Управления Архитектурного совета

Муринец Е.Д.

Объект: Строительство храмового комплекса с храмом во имя "Торжества Православия" и Домом Причта. (г.Москва, СВАО, Алтуфьевское шоссе, вл.77)

Дом причта, аксонометрия вид с юго-востока

38

ООО
«Рионела»
Сенаторов И.Е.



"МАТЕРИАЛ ПРОВЕРЕН"
Начальник Управления Архитектурного совета

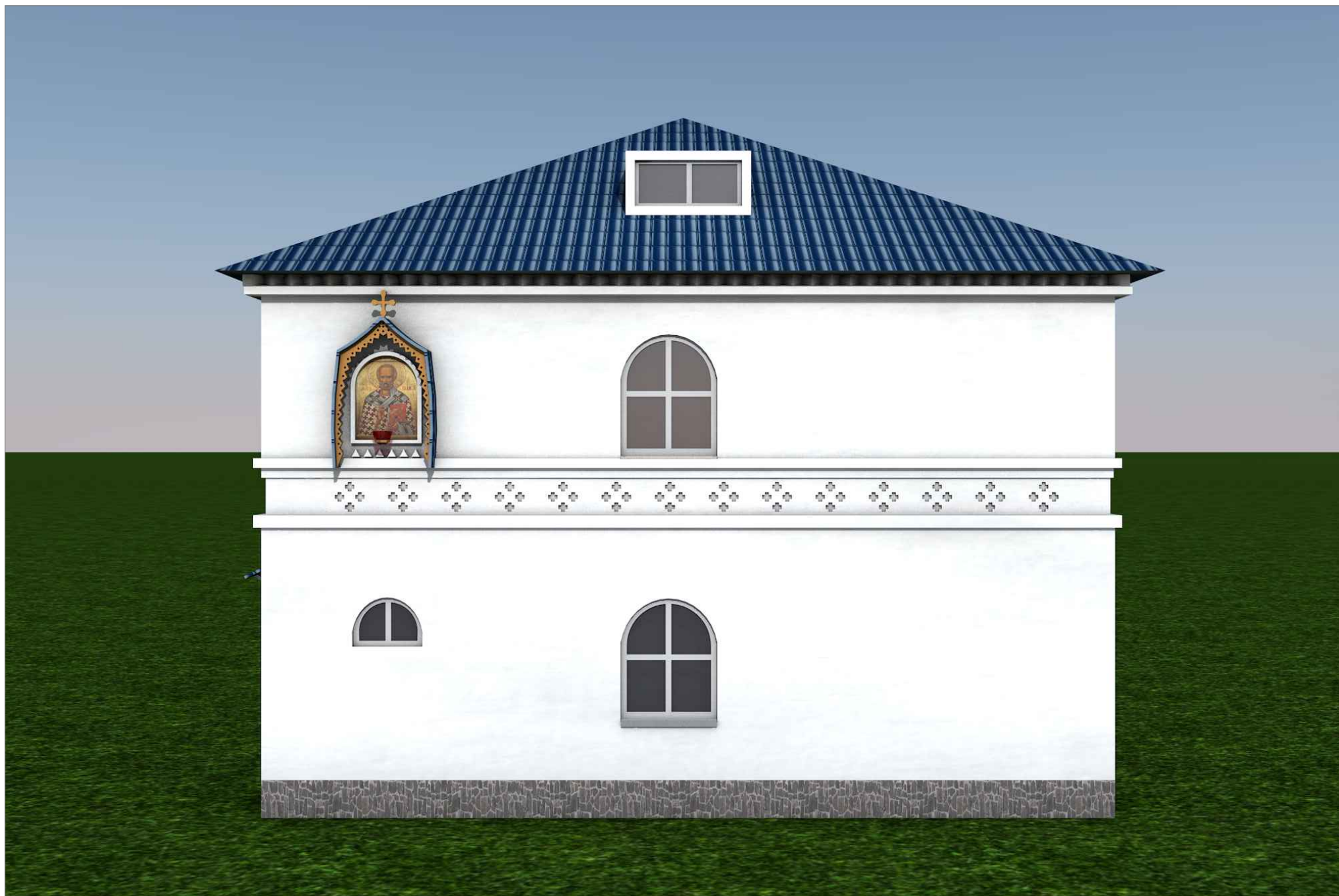
Муринец Е.Д.

Объект: Строительство храмового комплекса с храмом во имя "Торжества Православия"
и Домом Причта. (г.Москва, СВАО, Алтуфьевское шоссе, вл.77)

Дом причта западный фасад.

39

ООО
«Рионела»
Сенаторов И.Е.



"МАТЕРИАЛ ПРОВЕРЕН"
Начальник Управления Архитектурного совета

Муринец Е.Д.

Объект: Строительство храмового комплекса с храмом во имя "Торжества Православия"
и Домом Причта. (г.Москва, СВАО, Алтуфьевское шоссе, вл.77)

Дом причта восточный фасад.

40

ООО
«Рионела»
Сенаторов И.Е.



"МАТЕРИАЛ ПРОВЕРЕН"
Начальник Управления Архитектурного совета

Муринец Е.Д.

Объект: Строительство храмового комплекса с храмом во имя "Торжества Православия"
и Домом Причта. (г.Москва, СВАО, Алтуфьевское шоссе, вл.77)

Дом причта южный фасад.

41

ООО
«Рионела»
Сенаторов И.Е.



"МАТЕРИАЛ ПРОВЕРЕН"
Начальник Управления Архитектурного совета

Муринец Е.Д.

Объект: Строительство храмового комплекса с храмом во имя "Торжества Православия"
и Домом Причта. (г.Москва, СВАО, Алтуфьевское шоссе, вл.77)

Дом причта северный фасад

42

ООО
«Рионела»
Сенаторов И.Е.



Покрытие кровель: цвет RAL 5001 (зелено-синий)



Стены: шпаклевка, окраска. Цвет белый



Двери металлич.:цвет RAL 7039



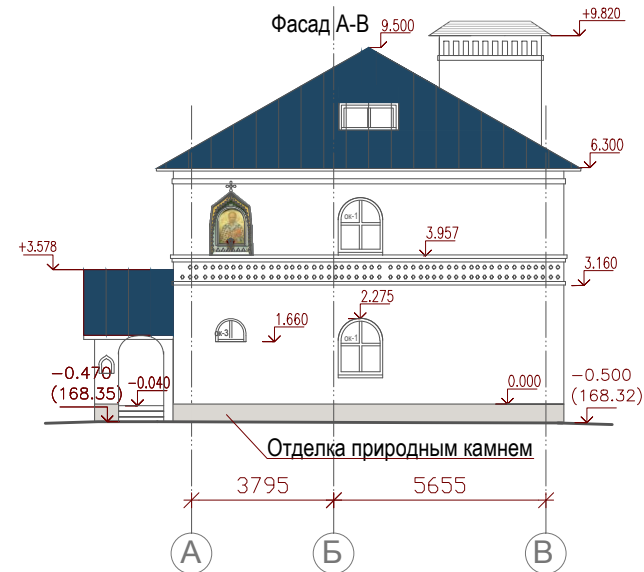
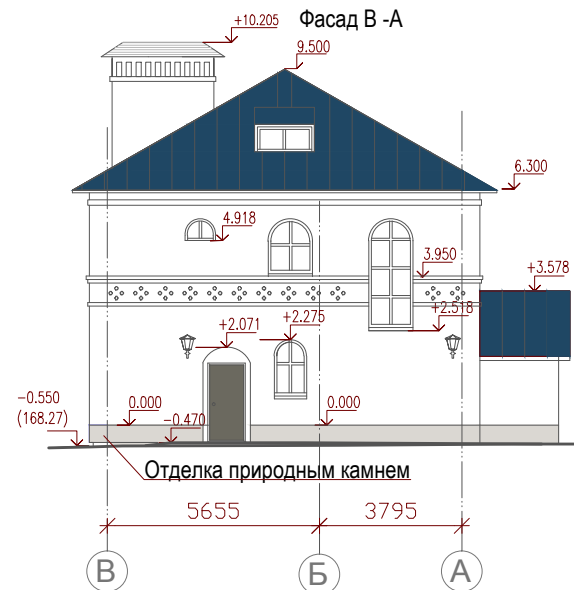
Двери : Дерево, RAL 8008 (цвет коричневый)



Окна: Белый пластик



Цоколь: RAL 7047 Серый природный камень



"МАТЕРИАЛ ПРОВЕРЕН"
Начальник Управления Архитектурного совета

Муринец Е.Д.

Объект: Строительство храмового комплекса с храмом во имя "Торжества Православия"
и Домом Причта. (г.Москва, СВАО, Алтуфьевское шоссе, вл.77)

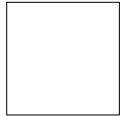
Дом причта, фасады А - В ; В - А (на основе М1:200)

43

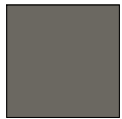
ООО
«Рионела»
Сенаторов И.Е.



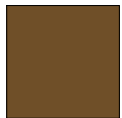
Покрытие кровель: цвет RAL 5001 (зелено-синий)



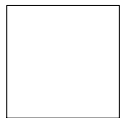
Стены: шпаклевка, окраска. Цвет белый



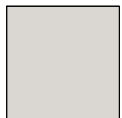
Двери металлич.:цвет RAL 7039



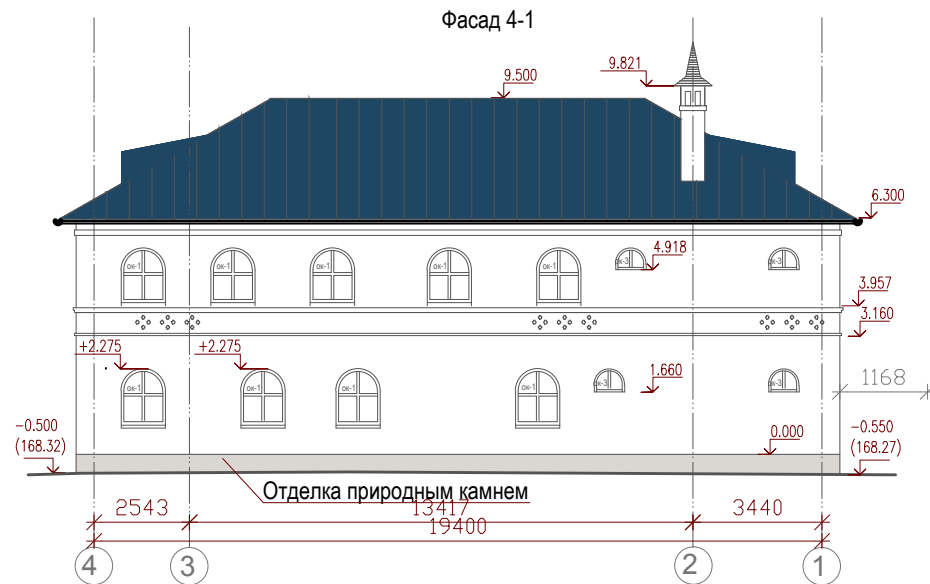
Двери : Дерево, RAL 8008 (цвет коричневый)



Окна: Белый пластик



Цоколь: RAL 7047 Серый природный камень



"МАТЕРИАЛ ПРОВЕРЕН"
Начальник Управления Архитектурного совета

Муринец Е.Д.

Объект: Строительство храмового комплекса с храмом во имя "Торжества Православия"
и Домом Причта. (г.Москва, СВАО, Алтуфьевское шоссе, вл.77)

Дом причта, фасады 1-4 ; 4-1 (на основе М 1:200).

44

ООО
«Рионела»
Сенаторов И.Е.

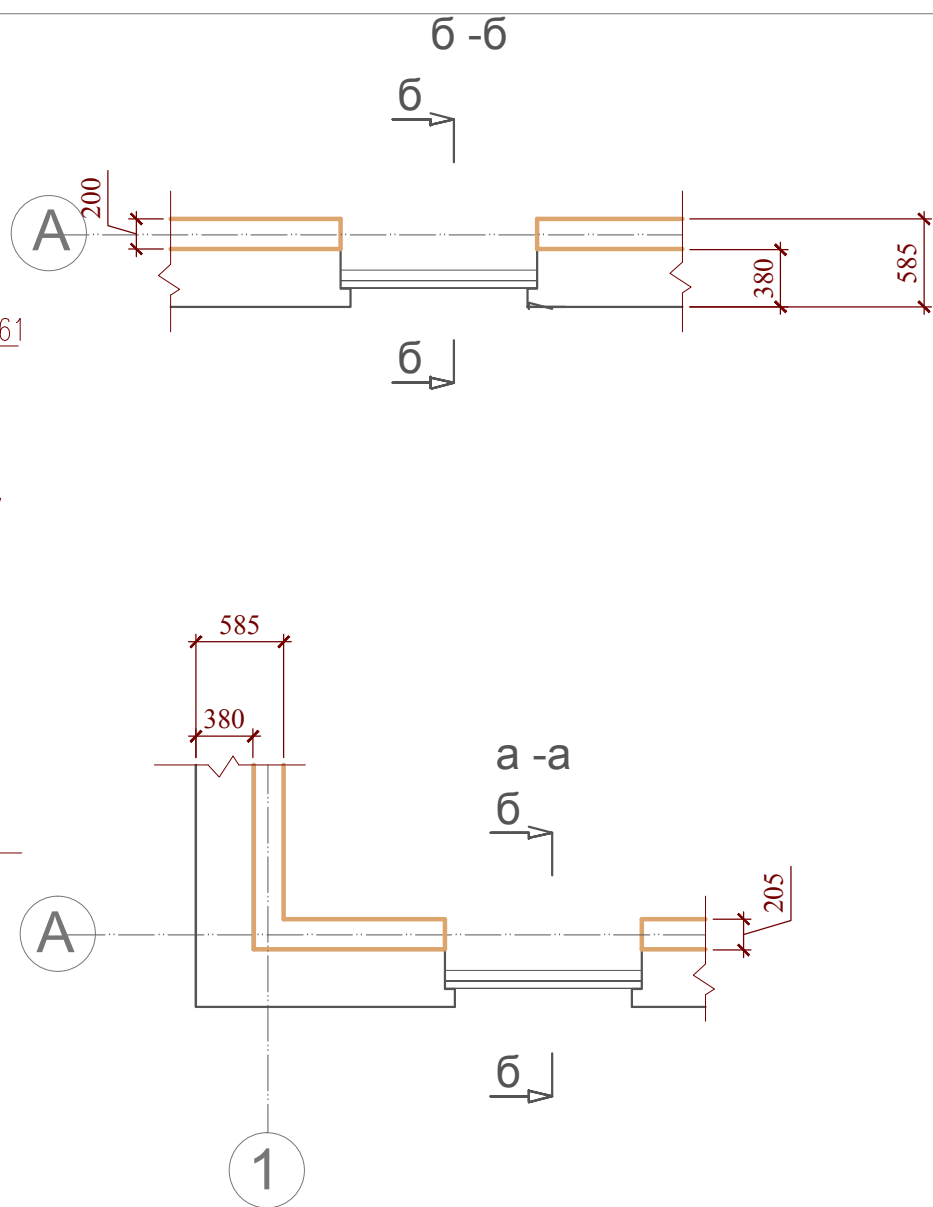
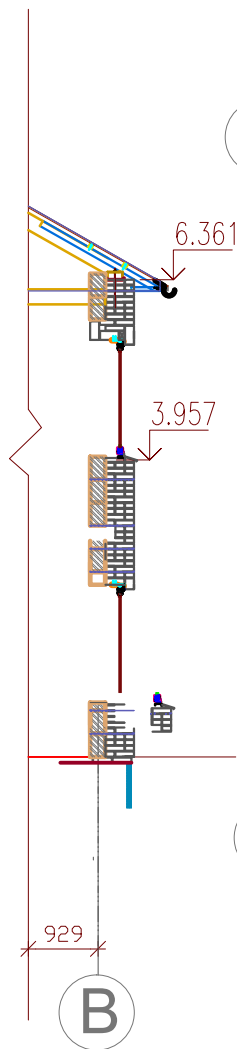
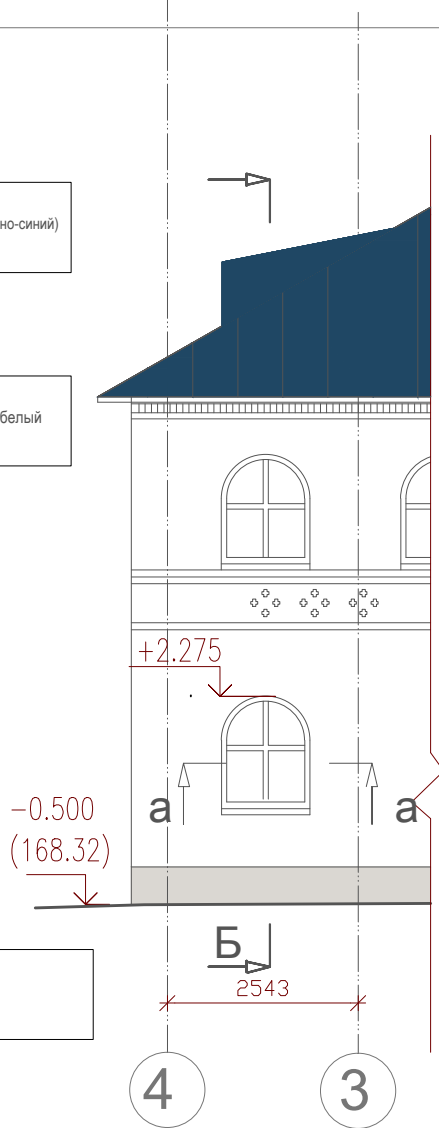
Б

Покрытие кровель: цвет RAL 5001 (зелено-синий)

Стены: шпаклевка, окраска. Цвет белый

Окна: Белый пластик

Цоколь: RAL 7047 Серый природный камень

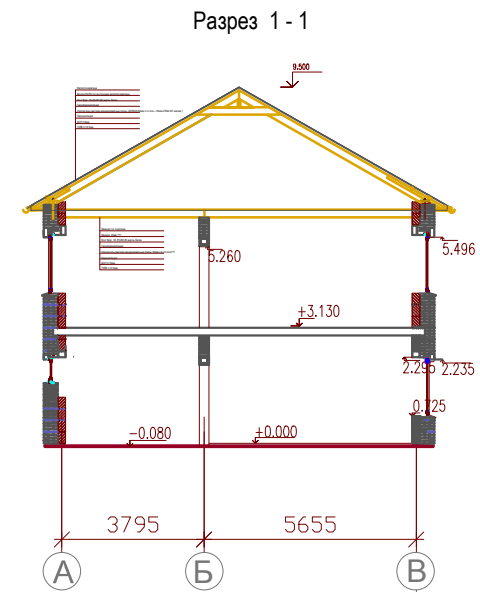
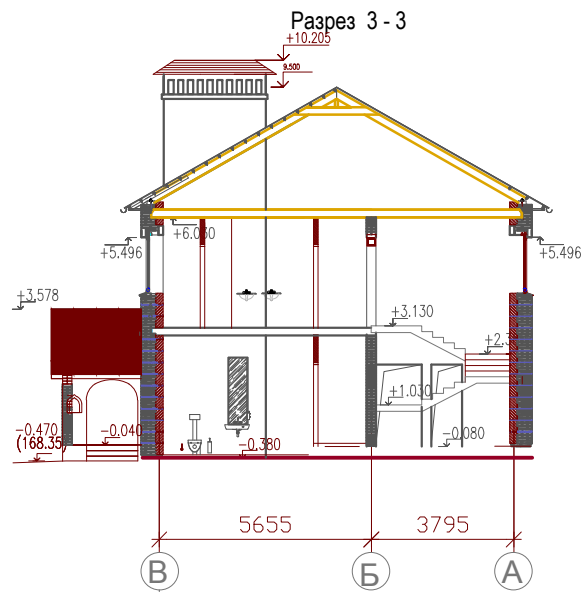


"МАТЕРИАЛ ПРОВЕРЕН"
 Начальник Управления Архитектурного совета
 Муринец Е.Д.

Объект: Строительство храмового комплекса с храмом во имя "Торжества Православия" и Домом Причта. (г.Москва, СВАО, Алтуфьевское шоссе, вл.77)
 Дом причта, фрагмент фасада (4'-3'), и архитектурные детали (на основе М1:20)."

45

ООО
 «Рионела»
 Сенаторов И.Е.



"МАТЕРИАЛ ПРОВЕРЕН"
Начальник Управления Архитектурного совета

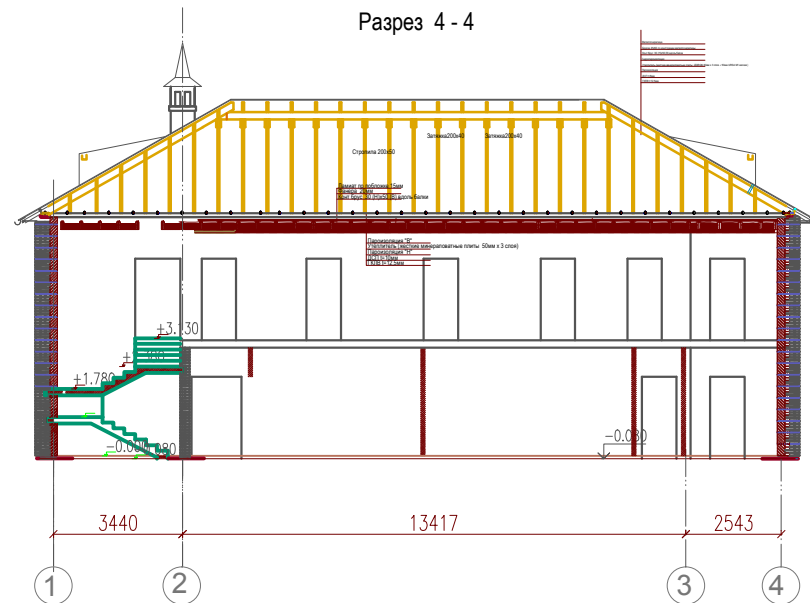
Муринец Е.Д.

Объект: Строительство храмового комплекса с храмом во имя "Торжества Православия" и Домом Причта. (г.Москва, СВАО, Алтуфьевское шоссе, вл.77)

Дом причта, разрезы 1-1 ; 3-3 (на основе М1:200).

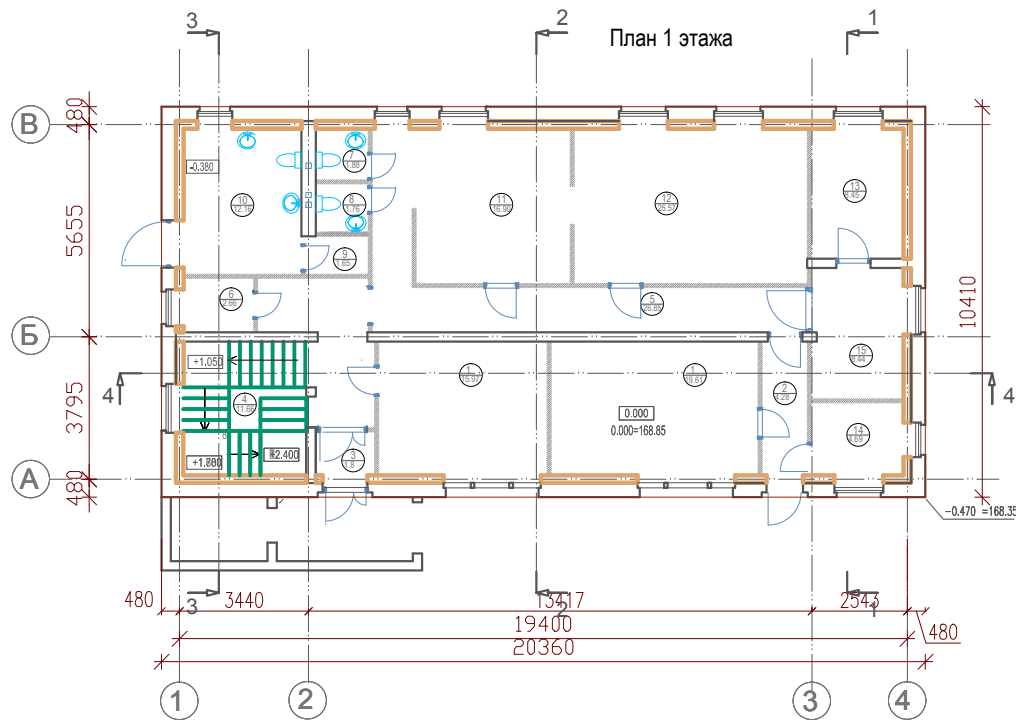
46

ООО
«Рионела»
Сенаторов И.Е.



"МАТЕРИАЛ ПРОВЕРЕН"
 Начальник Управления Архитектурного совета
 Муринец Е.Д.

Объект: Строительство храмового комплекса с храмом во имя "Торжества Православия" и Домом Причта. (г.Москва, СВАО, Алтуфьевское шоссе, вл.77)
 Дом причта. разрез 4 - 4 (на основе М1:200).



ПЛАН 1 ЭТАЖА ЭКСПЛИКАЦИЯ :

| N N помещ. | Наименование помещений | S(м2) |
|------------|------------------------|-------|
| 1 | Церковная лавка | 35.58 |
| 2 | Тамбур | 4.28 |
| 3 | Тамбур | 1.8 |
| 4 | Лестница внутренняя | 11.66 |
| 5 | Коридор | 26.85 |
| 6 | Электрощитовая | 2.66 |
| 7 | Туалет мужской | 1.88 |
| 8 | Туалет женский | 1.76 |
| 9 | Хоз помещение | 1.65 |
| 10 | Туалет для инвалидов | 12.16 |
| 11 | Хоз помещение | 16.9 |
| 12 | Зал для собраний | 25.57 |
| 13 | Хоз помещение | 8.45 |
| 14 | Сторожка | 4.69 |
| 15 | Хоз помещение | 8.44 |

Общая площадь этажа 164.33 м2

"МАТЕРИАЛ ПРОВЕРЕН"
Начальник Управления Архитектурного совета

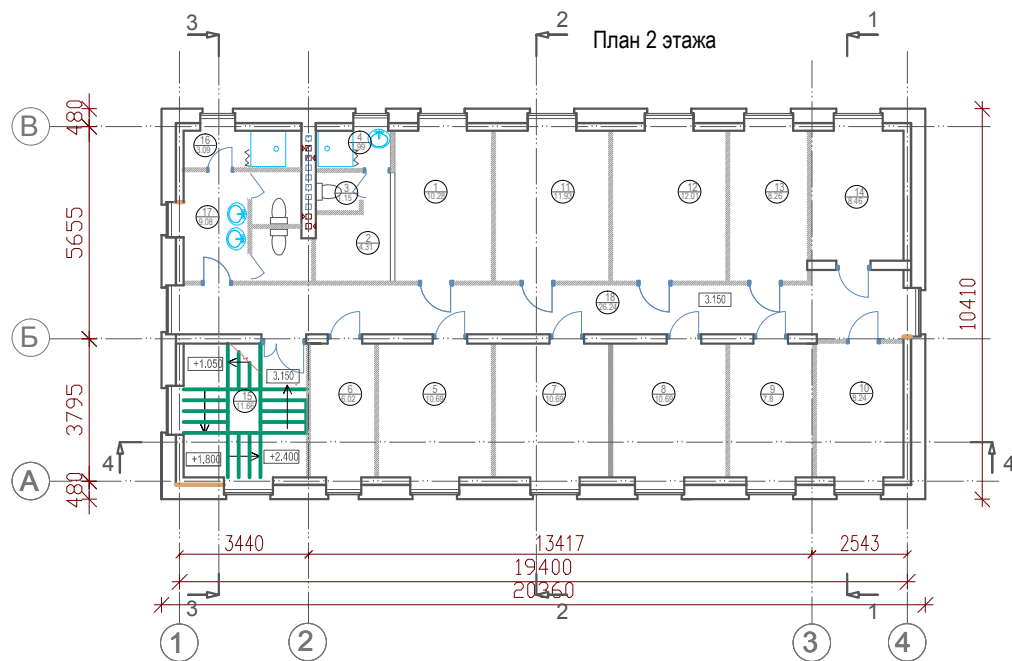
Муринец Е.Д.

Объект: Строительство храмового комплекса с храмом во имя "Торжества Православия" и Домом Причта. (г.Москва, СВАО, Алтуфьевское шоссе, вл.77)

Дом причта, план первого этажа (на основе М 1:200).

48

ООО
«Рионела»
Сенаторов И.Е.



ПЛАН 2 ЭТАЖА ЭКСПЛИКАЦИЯ :

| № № помещ. | Наименование помещений | S(м2) |
|------------|----------------------------|-------|
| 1 | Кабинет настоятеля | 10.28 |
| 2 | Кабинет настоятеля | 4.31 |
| 3 | Туалет | 1.15 |
| 4 | Душевая | 1.99 |
| 5 | Администрация | 10.69 |
| 6 | Хоз помещение | 6.02 |
| 7 | Библиотека | 10.69 |
| 8 | Архив | 10.69 |
| 9 | Хоз помещение | 7.8 |
| 10 | Административные помещения | 8.24 |
| 11 | Административные помещения | 11.93 |
| 12 | Административные помещения | 12.01 |
| 13 | Хоз помещение | 8.26 |
| 14 | Хоз помещение | 8.46 |
| 15 | Лестница внутренняя | 11.6 |
| 16 | Душевая | 3.09 |
| 17 | С.У. | 9.08 |
| 18 | Коридор | 26.24 |

Общая площадь этажа 162.53 м2

"МАТЕРИАЛ ПРОВЕРЕН"
Начальник Управления Архитектурного совета

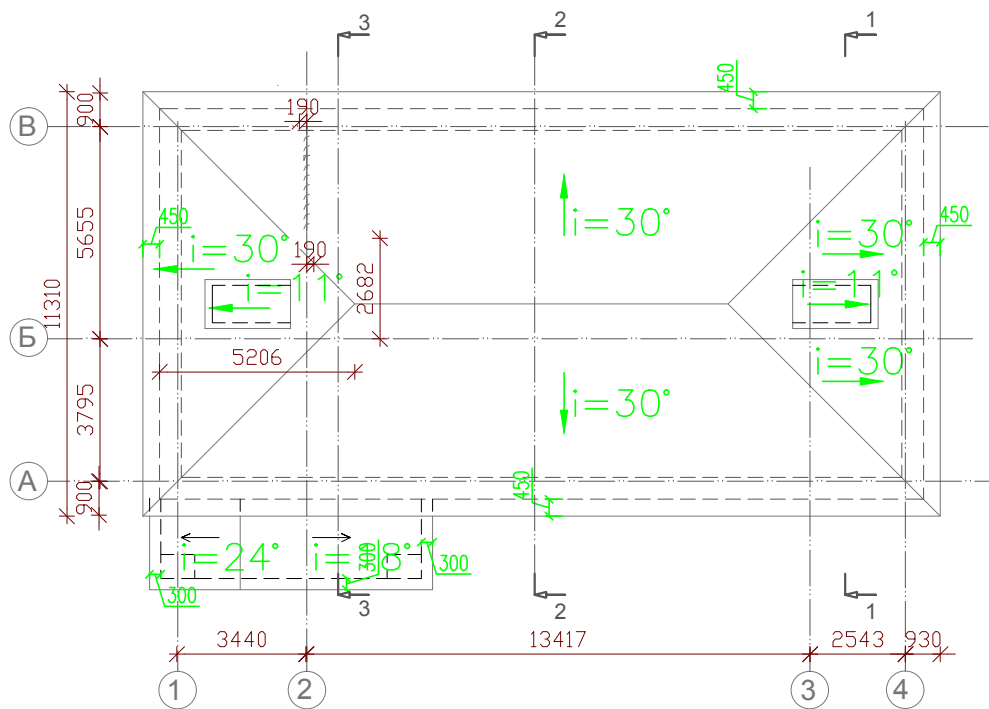
Муринец Е.Д.

Объект: Строительство храмового комплекса с храмом во имя "Торжества Православия" и Домом Причта. (г.Москва, СВАО, Алтуфьевское шоссе, вл.77)

Дом причта, план второго этажа (на основе М 1:200).

49

ООО
«Рионела»
Сенаторов И.Е.



"МАТЕРИАЛ ПРОВЕРЕН"
Начальник Управления Архитектурного совета

Муринец Е.Д.

Объект: Строительство храмового комплекса с храмом во имя "Торжества Православия"
и Домом Причта. (г.Москва, СВАО, Алтуфьевское шоссе, вл.77)

Дом причта, план неэксплуатируемой кровли (на основе М 1:200)

50

ООО
«Рионела»
Сенаторов И.Е.